

# SUOMEN SÄÄDÖSKOKOELMA

2000

Julkaistu Helsingissä 10 päivänä helmikuuta 2000

N:o 114—120

## SISÄLLYS

N:o		Sivu
114	Laki ulkomaalaislain muuttamisesta .....	381
115	Asetus ulkomaalaisasetuksen muuttamisesta .....	383
116	Asetus ympäristölupavirastoista .....	384
117	Ympäristöministeriön päätös sisävesien kalavesiksi nimeämisestä ja näiden vesien tutkimisesta .....	386
118	Oikeusministeriön päätös julkisen notaarin suoritteiden maksuista .....	392
119	Sosiaali- ja terveysministeriön päätös lääkäri- ja hammaslääkärikoulutuksen sekä yliopistotasaisen terveystieteellisen tutkimustoiminnan korvauksen perusteista vuonna 2000 .....	393
120	Maa- ja metsätalousministeriön ilmoitus maa- ja metsätalousministeriön päätöksestä elävien nautaeläinten ja nautaeläimistä saatavien tuotteiden tuonnista Portugalista .....	396

## N:o 114

### Laki

#### ulkomaalaislain muuttamisesta

Annettu Helsingissä 4 päivänä helmikuuta 2000

Eduskunnan päätöksen mukaisesti  
lisätään 22 päivänä helmikuuta 1991 annettuun ulkomaalaislakiin (378/1991) uusi 18 e ja 18 f § seuraavasti:

#### 18 e §

#### *Perhesiteen selvittäminen DNA-tutkimuksen avulla*

Ulkomaalaisvirasto voi varata hakijalle ja luvallisesti Suomessa oleskelevalle perheenjäsenelle tilaisuuden osoittaa biologinen sukulaisuus toteen valtion varoista kustannettavan DNA-tutkimuksen avulla, jos biologiseen sukulaisuuteen perustuvasta perhesiteestä ei muutoin voida saada riittävää selvitystä ja jos DNA-tutkimuksen avulla on mahdollista saada olennaista näyttöä perhesiteestä.

Asianosaiselle on annettava asianmukaiset tiedot DNA-tutkimuksen tarkoituksesta ja luonteesta sekä siihen liittyvistä seurauksista ja vaaroista. DNA-tutkimuksen suorittaminen edellyttää, että tutkittava on antanut tie-

toon ja vapaaseen tahtoon perustuvan kirjallisen suostumuksensa. Tutkimustietoja ei voida käyttää muuhun tarkoitukseen kuin oleskeluluvan myöntämisen edellytyksenä olevan perhesiteen selvittämiseen tutkittavan henkilön antamassa suostumuksessa yksilöidyissä tapauksissa.

Jos asianosainen on tahallaan antanut perhesiteestään vääriä tietoja, joiden perusteella hänet ja hänen ilmoittamansa perheenjäsen on ohjattu DNA-tutkimukseen, ulkomaalaisvirasto voi velvoittaa hänet korvaamaan valtiolle tutkimuskulut, jollei tämä ole olosuhteisiin nähden kohtuutonta.

#### 18 f §

#### *DNA-tutkimuksen suorittaminen*

DNA-testi toimitetaan Kansanterveyslai-

HE 88/1999  
HaVM 6/1999  
EV 86/1999

toksessa tai Helsingin yliopiston oikeuslääketieteen laitoksessa. DNA-testin toimittajan on viipymättä lähetettävä DNA-tyypityksen perusteella annettu lausunto ulkomaalaisvirastolle. Kun ulkomaalaisvirasto on ratkaissut asian, se ilmoittaa testin toimittajalle, että näytteet ja DNA-tunnistetiedot hävitetään.

DNA-testiä varten tarpeelliset näytteet ottaa Suomessa Helsingin yliopiston oikeuslääketieteen laitoksessa tai terveyskeskuksessa terveydenhuollon ammattihenkilö. Näyte lähetetään 1 momentissa tarkoitettulle testin toimittajalle.

DNA-testiä varten tarpeelliset näytteet ottaa ulkomailla Suomen edustustossa tai

Helsingissä 4 päivänä helmikuuta 2000

edustuston järjestämissä tiloissa terveydenhuollon ammattihenkilö. Näyte lähetetään 1 momentissa tarkoitettulle testin toimittajalle.

Testinäytteen ottamisen valvoo ja näytteenantajan henkilöllisyyden varmistaa Suomessa paikallispoliisi ja ulkomailla edustuston tai ulkomaalaisviraston virkamies tai poliisi.

DNA-tutkimuksen suorittamisesta säädetään tarkemmin asetuksella.

Tämä laki tulee voimaan 1 päivänä maaliskuuta 2000.

Tätä lakia sovelletaan myös asioihin, jotka ovat tulleet vireille ennen lain voimaantuloa.

**Tasavallan Presidentti**

**MARTTI AHTISAARI**

Sisäasiainministeri *Kari Häkämies*

N:o 115

## Asetus

### ulkomaalaisasetuksen muuttamisesta

Annettu Helsingissä 4 päivänä helmikuuta 2000

Sisäasiainministerin esittelystä  
lisätään 18 päivänä helmikuuta 1994 annettuun ulkomaalaisasetukseen (142/1994) uusi  
8 c § seuraavasti:

8 c §

*DNA-tutkimuksen suorittamisessa  
käytettävät lomakkeet ja näytteenantajan  
henkilöllisyyden varmistaminen*

Ennen DNA-tutkimusta tutkittavalle annetaan DNA-tutkimusta koskeva esite. Tutkittava antaa kirjallisen suostumuksensa lomakkeella. Lomakkeesta tulee ilmetä suostumuksen antaja, näytteenottotapa ja henkilöt, joiden välisen perhesiteen selvittämiseen suostumus on annettu.

DNA-testinäytteen ottamista varten täy-

Helsingissä 4 päivänä helmikuuta 2000

tään jokaisesta tutkittavasta lähetelomake. Lomakkeesta tulee ilmetä tutkimuksen pyytäjä, näytteenantaja, sukulaisuutta koskeva kysymyksen asettelu sekä kaikkien niiden henkilöiden nimet, jotka tulevat antamaan näytteen kyseistä DNA-tutkimusta varten.

Lähetelomakkeesta ja DNA-tutkimuksesta annettavasta lausunnosta tulee ilmetä, kuka on ottanut testinäytteen, missä ja milloin näyte on otettu sekä millä tavalla näytteenantajan henkilöllisyys on varmistettu.

Tämä asetus tulee voimaan 1 päivänä maaliskuuta 2000.

**Tasavallan Presidentti**  
**MARTTI AHTISAARI**

Sisäasiainministeri *Kari Häkämies*

N:o 116

## Asetus ympäristölupavirastoista

Annettu Helsingissä 4 päivänä helmikuuta 2000

Ympäristöministerin esittelystä säädetään ympäristölupavirastoista 4 päivänä helmikuuta 2000 annetun lain (87/2000) 1 §:n 2 momentin, 3 §:n 2 momentin, 12 §:n 2 momentin ja 13 §:n 1 momentin nojalla:

1 §

### *Johtajan tehtävät*

Johtaessaan ympäristölupaviraston toimintaa johtaja muun ohessa:

1) huolehtii ympäristölupaviraston toimintakyvystä ja sen kehittämisestä sekä tulostavoitteiden toteuttamisesta;

2) seuraa viraston ratkaisukäytännön yhdenmukaisuutta;

3) asettaa ympäristölupaviraston tulostavoitteet henkilöstöä kuultuaan;

4) antaa lausuntoja nimitysasioissa ministeriöille; sekä

5) päättää henkilöstön sijoittumisesta jaostoille.

Johtaja ratkaisee ne viraston hallintoasiat, joita ei ole säädetty tai määrätty muun virkamiehen ratkaistaviksi.

2 §

### *Johtoryhmä*

Johtoryhmä on johtajan apuna ympäristölupaviraston toiminnan johtamisessa ja kehittämisessä.

Johtoryhmään kuuluvat puheenjohtajana johtaja sekä jäsenenä muuta ympäristölupaviraston henkilöstöä siten kuin työjärjestyksessä tarkemmin määrätään.

3 §

### *Virkojen haettavaksi julistaminen*

Oikeusministeriö julistaa haettavaksi ympäristölupaviraston johtajan viran. Muut virat julistaa haettavaksi ympäristölupavirasto.

4 §

### *Virkojen täyttäminen ja henkilöstön ottaminen*

Ympäristölupaviraston johtaja nimittää tai ottaa esittelijät ja avustavan henkilöstön. Johtaja nimittää myös määräaikaiseen virkasuhteeseen nimitettävän ja sivutoimisen ympäristöneuvoksen.

5 §

### *Virkavapaus*

Virkavapauden myöntämisestä ympäristölupaviraston johtajalle säädetään erikseen.

Virkavapauden muulle henkilökunnalle myöntää ympäristölupaviraston johtaja, jollei työjärjestyksessä toisin määrätä.

6 §

### *Johtajan sijaisuus*

Johtajan ollessa estynyt toimii hänen si-

jaisenaan se istunnon puheenjohtajana toimiva ympäristöneuvos, jonka johtaja on määrännyt sijaisekseen.

## 7 §

*Esittelijän toimivaltuudet*

Esittelijä voi pyytää ympäristölupaviraston puolesta vastineita ja selityksiä sekä asian ratkaisemisessa tarvittavaa asiakirjaselvitystä.

Muu virkamies, jolla on riittävä pätevyys, voidaan määrätä suorittamaan näitä toimenpiteitä esittelijän sijasta.

## 8 §

*Sivutoimisen henkilökunnan palkkiot*

Sivutoimisille ympäristöneuvoksille ja esittelijöille maksettavien palkkioiden perusteet vahvistaa ympäristöministeriö.

Helsingissä 4 päivänä helmikuuta 2000

## 9 §

*Työjärjestyksen lähettäminen*

Ympäristölupavirasto lähettää työjärjestyksensä tiedoksi ympäristöministeriölle ja oikeusministeriölle.

## 10 §

*Yhteistyöryhmä*

Ympäristöministeriö ja oikeusministeriö asettavat yhteistyöryhmän seuraamaan ja kehittämään ympäristölupavirastojen toimintaa.

## 11 §

*Voimaantulo*

Tämä asetus tulee voimaan 1 päivänä maaliskuuta 2000.

**Tasavallan Presidentti**  
**MARTTI AHTISAARI**

Ympäristöministeri *Satu Hassi*

N:o 117

**Ympäristöministeriön päätös**  
**sisävesien kalavesiksi nimeämisestä ja näiden vesien tutkimisesta**

Annettu Helsingissä 1 päivänä helmikuuta 2000

Ympäristöministeriö on päättänyt 19 päivänä toukokuuta 1961 annetun vesilain (264/61), sellaisena kuin se on laissa 1063/1999, 1 luvun 21 b §:n nojalla direktiivin 78/659/ETY toimeenpanemiseksi seuraavaa:

1 §

Euroopan yhteisöjen neuvoston suojelua ja parantamista edellyttävien makeiden vesien laadusta kalojen elämän turvaamiseksi annetun direktiivin (78/659/ETY) tarkoittamiksi Suomen lohi- ja särkivesiksi nimetään liitteissä 1 ja 2 esitetyt sisävedet. Näiden vesien laadun seuraamiseksi tarvittavat havaintopaikat esitetään liitteissä 3 ja 4.

2 §

Lohi- ja särkivesien veden laadun määrittäykseen käytetään liitteessä 5 esitettyjä määrittämenetelmiä.

3 §

Tämä päätös tulee voimaan 1 päivänä helmikuuta 2000.


Helsingissä 1 päivänä helmikuuta 2000


Ympäristöministeri *Satu Hassi*Ympäristöneuvos *Into Kekkonen*

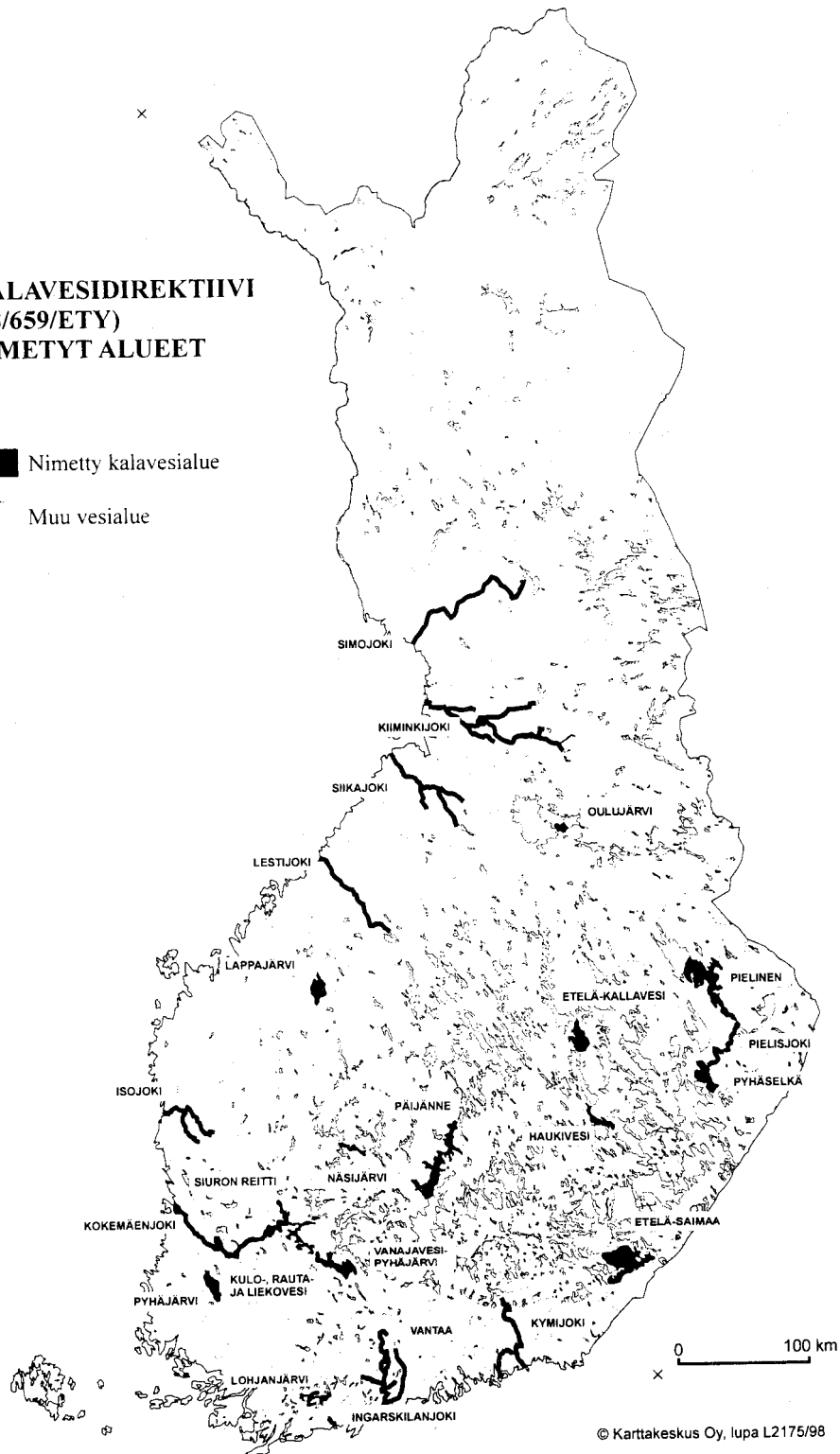
**Kalavesidirektiivi (78/659/ETY). Lohi- ja särkivesiksi nimetyt alueet**

Kohde ja sen rajaus	Hydrologinen vesistöaluenumero	Kalavesi- tyyppi
Pielinen (Lieksan edusta sekä keski- ja eteläosa järveä Paalismaan saaren pohjoisosasta luusuaan)	04.411	lohivesi
Pielisjoki	04.331, 04.332 04.341, 04.342	lohivesi
Pyhäselkä (Joensuun edusta – Tikansaaret – Vuoniemi)	04.321	lohivesi
Etelä-Kallavesi (Kallan sillat – Puutossalmi)	04.272	lohivesi
Haukivesi (Varkaus – Kuokanselkä)	04.211	lohivesi
Etelä-Saimaa (Lappeenranta – Imatra, pohjoisrajana Kyläniemi)	04.112 04.111	lohivesi
Pohjois- ja Keski-Päijänne (Haapakoski – Haukkasalo – Judinsalo)	14.221, 14.231	lohivesi
Kymijoki (Pilkkanmaa – meri)	14.111, 14.112, 14.113, 14.114, 14.115	lohivesi
Vantaanjoki	21.00	lohivesi
Ingarskilanjoki	81.064	lohivesi
Lohjanjärvi	23.021	särkivesi
Säkylän Pyhäjärvi	34.031	lohivesi
Vanajaveden -Pyhäjärven reitti (Vanajanselkä – Tampereen Pyhäjärvi – Nokiankoski)	35.211, 35.221, 35.222, 35.231	särkivesi
Näsijärvi (Mänttä – Mustaselkä ja Lielähti)	35.311, 35.331, 35.332	lohivesi
Siuron reitti (Hämeenkyrön alap.)	35.511	särkivesi
Kulovesi, Rautavesi ja Liekovesi	35.132, 35.131	särkivesi
Kokemäenjoki (Liekoveden luusua – meri)	35.111, 35.112, 35.121, 35.122, 35.123	särkivesi
Isojoki	37.00	lohivesi
Lappajärvi	47.031	lohivesi
Lestijoki (Lestijärven luusua - meri)	51.01-03, 51.06-09	lohivesi
Siikajoki	57.01, 57.021, 57.022, 57.024-57.029, 57.07, 57.08, 57.09	lohivesi
Oulujärvi (Paltaselkä)	59.331	lohivesi
Kiiminkijoki	60.00	lohivesi
Simojoki (Simojärven luusua - meri)	64.01-04, 64.06-09	lohivesi

**KALAVESIDIREKTIIVI  
(78/659/ETY)  
NIMETYT ALUEET**

 Nimetty kalavesialue

 Muu vesialue



© Karttakeskus Oy, lupa L2175/98

SYKE/YV 25 1 2000



**Kalavesidirektiivi (78/659/ETY). Nimettyjen alueiden havaintopaikat.**

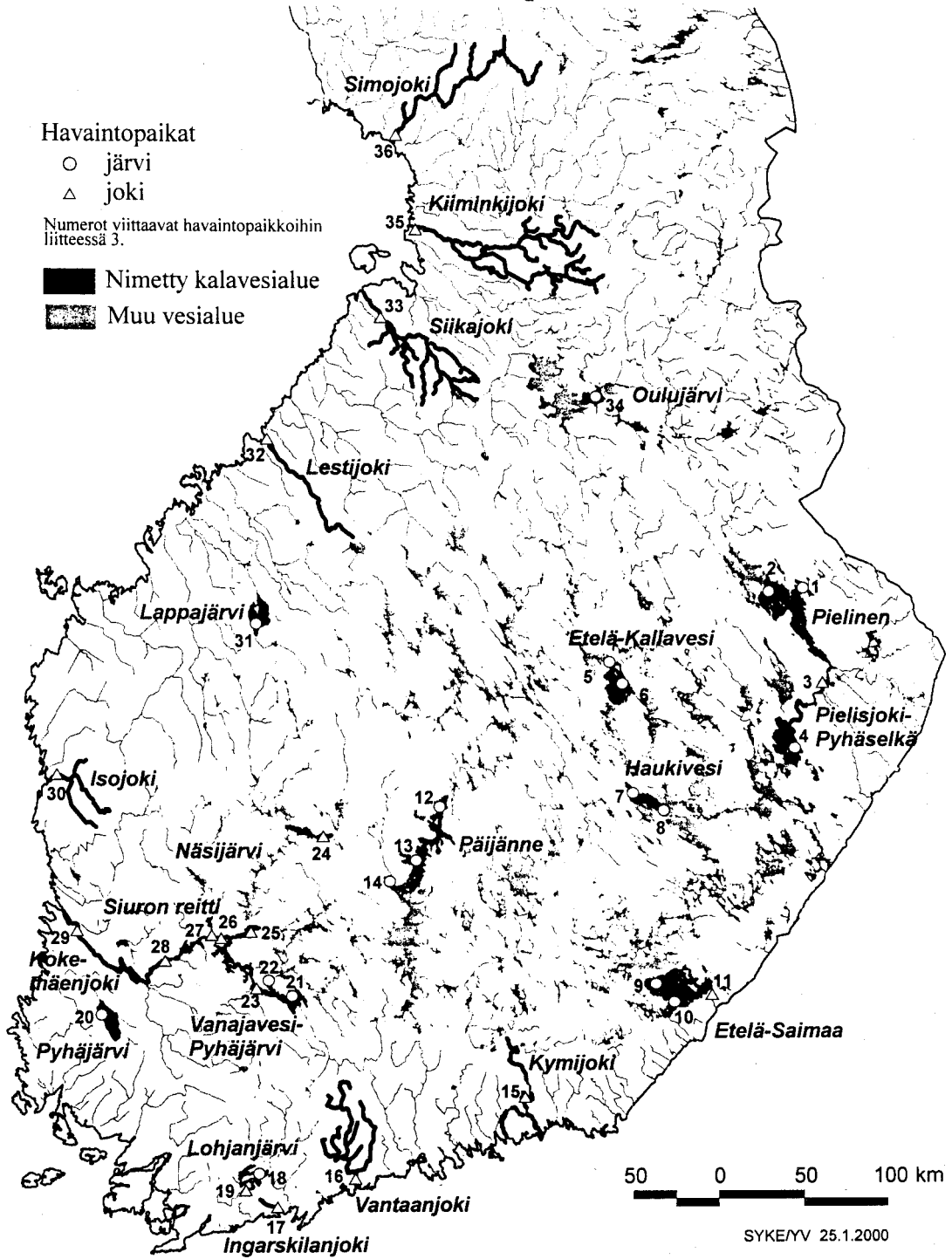
Liite 3

Kalavedeksi nimetty alue	Havaintopaikan numero	Havaintopaikan nimi	Vesistö	Pohjoiskoordinaatti	Itäkoordinaatti
Pielinen	1	PIELINEN 62 TÖRÖKARI	04.411	7025631	3649386
Pielinen	2	PIELINEN 7 KALKKUSAARI	04.411	7023617	3629496
Pielisjoki	3	PIELISJOKI 1 KALTIMO	04.34	6970464	3660985
Pyhäselkä	4	PYHÄSELKÄ 5 KOKONLUOTO	04.321	6932118	3644516
Kallavesi	5	KALLAVESI 350	04.272	6978440	3538060
Kallavesi	6	KALLAVESI 25	04.272	6969500	3544340
Haukivesi	7	SIITINSELKÄ 134	04.211	6905800	3550400
Haukivesi	8	HEPOSELKÄ 35	04.211	6895750	3568200
Etälä-Saimaa	9	SAIMAA ILKONSELKÄ 021:46	04.112	6795000	3563600
Etälä-Saimaa	10	SAIMAA HAUKISELKÄ 017	04.112	6784280	3574260
Etälä-Saimaa	11	VUOKSI MANSIKK 057:2800	04.111	6788849	3595886
Pohjois-Päijänne	12	PÄIJÄNNE 69	14.231	6897890	3437260
Pohjois-Päijänne	13	PÄIJÄNNE 71	14.221	6867040	3423540
Keski-Päijänne	14	PÄIJÄNNE 657	14.221	6854728	3408118
Kymijoki	15	KYMIJ HURUKSELA 033:5600	14.111	6729450	3487450
Vantaanjoki	16	VANTAA 4,2 (6040)	21.011	6682607	3388155
Ingarskilanjoki	17	INGARSKILAÅN 0,4	81.064	6666449	3342966
Lohjanjärvi	18	LOHJANJ. ISOSELKÄ 91	23.021	6685647	3332333
Lohjanjärvi	19	BRUKSTRÄSKET, LUUSUA 2	23.021	6676366	3324591
Säkylän Pyhäjärvi	20	PYHÄJÄRVI 93 VA93	34.031	6777956	3241100
Vanajavesi-Pyhäjärvi	21	VANAJANSE 98	35.231	6788339	3351336
Vanajavesi-Pyhäjärvi	22	VANAJA 42 KÄRJENNIEMI	35.222	6797457	3337676
Vanajavesi-Pyhäjärvi	23	KONHONVUOLLE 7300	35.222	6793100	3330736
Näsijärvi	24	VILPPULANKOSKI 7700	35.332	6881176	3369445
Näsijärvi	25	TAMMERKOSKI 8000	35.311	6826042	3327555
Vanajavesi-Pyhäjärvi	26	NOKIANKOSKI 8200 ALAVIRTA	35.211	6822439	3310299
Siuron reitti	27	SIURONKOSKI 8400	35.511	6824238	3304769
Kulo-, Rauta- ja Liekovesi	28	LIEKOVESI TYRVÄÄN VL 1	35.131	6809339	3277912
Kokemäenjoki	29	KOJO 35 PORI-TRE	35.111	6827211	3226832
Isojoki	30	MYLLYKANAVA VP 9100	37.011	6917348	3215140
Lappajärvi	31	LAPPAJÄRVI ETELÄ P 125	47.031	7004485	3330418
Lestijoki	32	LESTIJOKI 10800 8-TIEN S	51.011	7111245	3336941
Siikajoki	33	SIIKAJOKI 8-TIEN S 11600	57.012	7181570	3402937
Oulujärvi	34	PALTASELKÄ 138	59.331	7135920	3528820
Kiiminkijoki	35	KIIMINKIJ 13010 4-TIEN S	60.011	7232511	3423166
Simojoki	36	SIMOJOKI AS. 13500	64.011	7286613	3411648

1.2.2000

## Kalavesidirektiivi (78/659/ETY). Nimettyjen alueiden havaintopaikat.

Liite 4



**Kalavesidirektiivi (78/659/ETY). Määrittämenetelmät.**

Liite 5

Muuttuja	Määrittämenetelmä
1. Lämpötila (°C)	Ei ole SFS-standardia.
2. Liuennut happi (mg/l O <sub>2</sub> )	SFS-EN 25813:1993 (ns. Winkler menetelmä) SFS-EN 25814:1993 (elektrokemiallinen menetelmä)
3. pH	SFS 3021:1979 Mittaus suoritetaan 25±2 °C:ssa. Poikkeava mittauslämpötila ilmoitetaan tuloksen mukana.
4. Suspendoitunut kiinteä aine (mg/l)	Suodatus kalvosuodattimen läpi (huokoskoko 0,45 µm), kuivatus 105 °C:ssa ja punnitus.
5. BOD <sub>7</sub> (mg/l O <sub>2</sub> )	SFS-EN 1899-2:1998 (laimentamattomille näytteille; hapen määrittä Winkler- tai elektrodimenetelmällä; nitrifikaatiota ei estetä; inkubointilämpötila 20 °C).
6. Kokonaisfosfori (mg/l P)	SFS-EN 1189:1997, SFS 3026 (kumottu) (spektrofotometrinen ammoniummolybdaattimenetelmä)
7. Nitriitti (mg/l NO <sub>2</sub> )	SFS 3029:1976 SFS-EN 26777:1993 (= ISO 6777:1984) (molemmat menetelmät ovat molekulaarisia absorptiospektrofotometrisiä menetelmiä)
8. Fenoliyhdisteet (mg/l C <sub>6</sub> H <sub>5</sub> OH)	Kalan makutesti tehdään ainoastaan, jos oletetaan, että fenoliyhdisteitä on.
9. Petrolihiilivedyt	Näkö Kalan makutesti tehdään ainoastaan, jos oletetaan, että hiilivetyjä on.
10. Ionisoitumaton ammoniakki (mg/l NH <sub>3</sub> )	Ei ole SFS-standardia. Ellei ionisoitumatonta ammoniakkia määritetä suoraan, NH <sub>3</sub> -pitoisuus arvioidaan kokonaisammoniumin määrästä pH:n ja lämpötilan avulla.
11. Kokonaisammonium (mg/l NH <sub>4</sub> )	SFS 3032:1976 (indofenolisini-menetelmä, spektrofotometrinen, manuaalinen)
12. Kokonaisjäännöskloori (mg/l HOCl)	SFS 3004:1987 (titrimetrinen) SFS 3041:1987 (fotometrinen) (molemmat ovat ns. DPD-menetelmiä) Standardit antavat ohjeen aktiivisen kokonaiskloorin määrittämiselle. Tulos ilmoitetaan kloorina (Cl <sub>2</sub> ).
13. Kokonaissinkki (mg/l Zn)	SFS 3044:1980 (AAS/liekki, yleisohje) SFS 3047:1980 (AAS/liekki, erityisohje) Standardit antavat ohjeen happoliukoisen sinkin määrittämiselle (näyte autoklavoidaan typpihapon kanssa). Tämä vastaa kokonaissinkin määrää vedessä.
14. Liuennut kupari (mg/l Cu)	SFS 3044:1980 (AAS/liekki, yleisohje) SFS 3047:1980 (AAS/liekki, erityisohje) SFS 5074:1990 (AAS/grafiittiuuni, yleisohje) SFS 5502:1990 (AAS/grafiittiuuni, erityisohje) Standardin mukaan liuennut kupari määritetään suodattamalla näyte kalvosuodattimen läpi (huokoskoko 0,4– 0,45 µm) ennen näytteen kestävävointia ja kuparin määrittämistä.

HUOMAUTUS: Muita menetelmiä käytävien laboratorioiden on varmistettava, että saadut tulokset ovat vertailukelpoisia ja tarkkuudeltaan vastaavia kuin yllä luetelluilla menetelmillä saadut tulokset.

N:o 118

**Oikeusministeriön päätös**  
**julkisen notaarin suoritteiden maksuista**

Annettu Helsingissä 2 päivänä helmikuuta 2000

Oikeusministeriö on valtion maksuperustelain (150/1992) 8 §:n nojalla päättänyt:

1 §

*Soveltamisala*

Tässä päätöksessä määrätään oikeusministeriön hallinnonalan virastossa toimivan julkisen notaarin suoritteiden maksullisuudesta lukuun ottamatta julkisen notaarin kaupanvahvistuksesta ja sen tiedoksiannosta perimiä maksuja, joista on säädetty erikseen.

2 §

*Maksuttomat suoritteet*

Isyyslain (700/1975) 15 §:n mukaisesta tunnustamislausuman vastaanottamisesta ja isyyslain 18 §:n mukaisesta kuulemisen toimittamisesta sekä hyväksymisen vastaanottamisesta ei peritä maksua.

3 §

*Maksulliset julkisoikeudelliset suoritteet*

Julkisen notaarin suoritteista peritään seuraavat kiinteät maksut:

- 1) protesti 100 markkaa;
- 2) tallelokeron avaaminen ja sulkeminen

Helsingissä 2 päivänä helmikuuta 2000

200 markkaa ensimmäiseltä lokerolta ja jokaiselta seuraavalta lokerolta 30 markkaa;

3) ansioluettelon todistaminen 120 markkaa;

4) täysivaraisuustodistus 100 markkaa;

5) allekirjoituksen oikeaksi todistaminen 30 markkaa;

6) asiakirjajäljennöksen oikeaksi todistaminen 10 markkaa sivulta, kuitenkin enintään 100 markkaa asiakirjalta; sekä

7) ulkomaisten asiakirjojen laillistamisvaatimusten poistamisesta tehdyssä yleissopimuksessa (SopS 46/1985) tarkoitettu todistus (apostille) 50 markkaa.

Allekirjoituksen oikeaksi todistamisen yhteydessä suoritettavasta tarkistuksesta julkisesta rekisteristä peritään tarkistuksesta aiheutuneita kustannuksia vastaava maksu.

Muista suoritteista peritään yksittäisen suoritteiden omakustannusarvoa vastaava maksu.

4 §

*Voimaantulo*

Tämä päätös tulee voimaan 15 päivänä helmikuuta 2000. Ennen päätöksen voimaantuloa voidaan ryhtyä sen täytäntöönpanon edellyttämiin toimenpiteisiin.

Oikeusministeri *Johannes Koskinen*

Hallitusneuvos Ahti Penttinen

N:o 119

**Sosiaali- ja terveysministeriön päätös  
lääkäri- ja hammaslääkärikoulutuksen sekä yliopistotasaisen terveystieteellisen  
tutkimustoiminnan korvauksen perusteista vuonna 2000**

Annettu Helsingissä 2 päivänä helmikuuta 2000

Sosiaali- ja terveysministeriö on päättänyt 1 päivänä joulukuuta 1989 annetun erikois-sairaanhoitolain (1062/1989) 47 §:n 2 momentin ja 47 b §:n 1 momentin nojalla, sellaisina kuin ne ovat laissa 1115/1999:

1 §

*Yliopistollisessa sairaalassa  
annettava koulutus*

Yliopistollista sairaalaa ylläpitävälle kuntayhtymälle lääkäri- ja hammaslääkärikoulutuksesta aiheutuviin kustannuksiin suoritettavan korvauksen suuruus on 349 000 markkaa kutakin lääketieteen lisensiaatin ja hammaslääketieteen lisensiaatin tutkintoa sekä kutakin erikoislääkärin ja erikoishammaslääkärin tutkintoa kohden. Erikoislääkärin tutkinnosta annetulla asetuksella (678/1998) kumotun erikoislääkärin tutkinnosta annetun asetuksen (691/1985), jäljempänä kumottu asetus, 3 a §:n 2 momentin mukaista erikoislääkärin tutkintoa kohden suoritettavan korvauksen suuruus on kuitenkin 174 500 markkaa.

Edellä 1 momentissa tarkoitettua korvausta ei suoriteta liikuntalääketieteen, terveydenhuollon, työterveyshuollon eikä yleislääketieteen erikoislääkärin tutkinnoista, terveydenhuollon erikoishammaslääkärin tutkinnosta eikä kumotun asetuksen 3 a §:n 3 momentissa ja erikoishammaslääkärin tutkinnosta annetun asetuksen (629/1984) 6 a §:ssä tarkoitettuun hallinnon pätevyyteen vaadittavasta koulutuksesta aiheutuviin kustannuksiin. Jos yliopistollisessa sairaalassa annetaan liikuntalääketieteen, terveydenhuol-

lon, työterveyshuollon tai yleislääketieteen erikoislääkärin taikka terveydenhuollon erikoishammaslääkärin tutkintoon johtavan koulutusohjelman mukaista koulutusta, sitä ylläpitävälle kuntayhtymälle suoritetaan korvauksena 6 000 markkaa yliopiston hyväksymän koulutusohjelman mukaista koulutuskuukautta ja kutakin koulutuksessa ollutta lääkäriä ja hammaslääkäriä kohden.

Jos yliopisto käyttää hammaslääkärin erikoistumiskoulutukseen sellaisen kuntayhtymän ylläpitämää yliopistollista sairaalaa, jonka alueella sijaitsevassa yliopistossa ei voi suorittaa erikoishammaslääkärin tutkinnosta annetussa asetuksessa tarkoitettua erikoishammaslääkärin tutkintoa, koulutusta antavaa yliopistollista sairaalaa ylläpitävälle kuntayhtymälle suoritetaan korvauksena 6 000 markkaa yliopiston hyväksymän koulutusohjelman mukaista koulutuskuukautta ja kutakin koulutuksessa ollutta hammaslääkäriä kohden.

2 §

*Muulla kuin yliopistollisessa sairaalassa  
annettava peruskoulutus*

Jos lääkärin tai hammaslääkärin peruskoulutusta annetaan muussa terveydenhuollon toimintayksikössä kuin yliopistollisessa sairaalassa, yliopistollista sairaalaa ylläpitävä

kuntayhtymä suorittaa korvausta koulutuksesta aiheutuvista kustannuksista siten kuin palvelujen tuottaja, yliopistollista sairaalaa ylläpitävä kuntayhtymä ja yliopisto siitä keskenään sopivat.

## 3 §

*Muulla kuin yliopistollisessa sairaalassa annettava erikoistumiskoulutus*

Jos yliopisto käyttää lääkärin tai hammaslääkärin erikoistumiskoulutukseen muuta kuntayhtymän ylläpitämää terveydenhuollon toimintayksikköä kuin yliopistollista sairaalaa, kunnan ylläpitämää terveydenhuollon toimintayksikköä, valtion mielisairaalaa taikka lääkäri- ja hammaslääkäriskoulutuksen sekä yliopistotasaisen terveystieteellisen tutkimustoiminnan kustannuksiin suoritettavaan korvaukseen oikeutetuista palvelujen tuottajista annetun asetuksen (1206/1999) 2 §:ssä tarkoitettua terveydenhuollon toimintayksikköä, palvelujen tuottajalle koulutuksesta aiheutuvista kustannuksista suoritettavan korvauksen suuruus on 6 000 markkaa yliopiston hyväksymän koulutusohjelman mukaista koulutuskuukautta ja kutakin koulutuksessa ollutta lääkäriä ja hammaslääkäriä kohden. Korvausta ei kuitenkaan suoriteta kumotun asetuksen 3 a §:n 3 momentissa ja erikoishammaslääkärin tutkinnosta annetun asetuksen 6 a §:ssä tarkoitettuun hallinnon pätevyyteen vaadittavasta koulutuksesta aiheutuviin kustannuksiin.

## 4 §

*Lääkärin perusterveydenhuollon lisäkoulutus ja laillistetun hammaslääkärin käytännön palvelu*

Sairaanhoitopiiriä tai terveyskeskusta ylläpitävälle kunnalle tai kuntayhtymälle lääkärin perusterveydenhuollon lisäkoulutuksesta ja laillistetun hammaslääkärin käytännön palvelusta aiheutuvista kustannuksista suoritettavan korvauksen suuruus on 6 000 markkaa kuukaudessa kutakin koulutuksessa ollutta lääkäriä ja hammaslääkäriä kohden.

## 5 §

*Terveystieteellisen tutkimuksen pisteytys*

Kunnan tai kuntayhtymän ylläpitämässä

terveydenhuollon toimintayksikössä, valtion mielisairaalassa ja lääkäri- ja hammaslääkäriskoulutuksen sekä yliopistotasaisen terveystieteellisen tutkimustoiminnan kustannuksiin suoritettavaan korvaukseen oikeutetuista palvelujen tuottajista annetun asetuksen 1 §:ssä tarkoitettua terveydenhuollon toimintayksikössä tehdystä yliopistotasoisesta terveystieteellisestä tutkimustoiminnasta aiheutuvista kustannuksista suoritettava korvaus lasketaan seuraavasti määräytyvien julkaisupisteiden perusteella:

monografiaväitöskirja .....	6
erillisjulkaisuista koostuva väitöskirja	1
artikkeli jossakin seuraavassa suomalaisessa terveystieteellisessä julkaisussa, jossa käytetään ulkopuolista arviointimenetystä:	
Duodecim	
Finska Läkaresällskapetets handlingar	
Hoitotiede	
Suomen Hammaslääkärilehti	
Suomen Lääkärilehti	
Sosiaalilääketieteellinen aikakauslehti ...	0,5
ulkomaisessa julkaisussa julkaistuille artikkeleille annetaan pisteitä niiden impact-tekijän mukaisesti seuraavasti:	
impact-tekijä alle 1	1
” 1—alle 3	2
” 3—alle 5	3
” 5 tai yli	4

## 6 §

*Julkaisupisteen arvo*

Edellä 5 §:ssä tarkoitettujen julkaisupisteen arvo on 50 728 markkaa.

## 7 §

*Tutkintojen ja julkaisupisteiden määrät*

Tutkintojen ja julkaisupisteiden määrät lasketaan keskiarvona niiltä kolmelta viimeiseltä kalenterivuodelta, joilta tiedot ovat saatavissa.

## 8 §

*Tietojenantovelvollisuus*

Yliopistollista sairaalaa ylläpitävän kuntayhtymän tulee vuoden 2001 kesäkuun loppuun mennessä antaa sosiaali- ja terveysministeriölle selvitys siitä, miten se on käyt-

tänyt 1, 2 ja 5 §:n nojalla saamansa korvauksen. Muiden 5 §:ssä tarkoitettuja terveydenhuollon toimintayksiköitä ylläpitävien palvelujen tuottajien tulee vastaavaan ajankohtaan mennessä antaa selvitys 5 §:n nojalla saamansa korvauksen käytöstä.

Lääkäri- ja hammaslääkärikoulutuksen sekä yliopistotasoisien terveystieteellisen tutkimustoiminnan kustannuksiin suoritettavaan korvaukseen oikeutetuista palvelujen tuottajista annetussa asetuksessa tarkoitettujen terveydenhuollon toimintayksiköiden ylläpitä-

jien tulee lisäksi antaa sosiaali- ja terveystieteiden ministeriölle sen pyytämät tiedot toiminnastaan ja sen rahoituksesta.

9 §

*Voimaantulo*

Tämä päätös tulee voimaan 15 päivänä helmikuuta 2000.

Päätöstä sovelletaan vuodelta 2000 maksettaviin korvauksiin.

Helsingissä 2 päivänä helmikuuta 2000

Peruspalveluministeri *Eva Biaudet*

Hallitussihteeri Arja Myllynpää

N:o 120

**Maa- ja metsätalousministeriön ilmoitus****maa- ja metsätalousministeriön päätöksestä elävien nautaeläinten ja nautaeläimistä saatavien tuotteiden tuonnista Portugalista**

Annettu Helsingissä 7 päivänä helmikuuta 2000

Maa- ja metsätalousministeriö ilmoittaa Suomen säädöskokoelmasta 17 päivänä lokakuuta 1980 annetun asetuksen (696/1980) 2 b §:n nojalla, sellaisena kuin se on 22 päivänä joulukuuta 1993 annetussa asetuksessa (1364/1993):

Maa- ja metsätalousministeriö on antanut seuraavan päätöksen:

Päätöksen nimi	n:o	antopäivä	voimaantulo
MMM:n elävien nautaeläinten ja nautaeläimistä saatavien tuotteiden tuonnista Portugalista .	4/TUONTI/2000	7.2.2000	11.2.2000

Edellä mainittu päätös on julkaistu maa- ja metsätalousministeriön eläinlääkintä- ja elintarvikeosaston määräyskokoelmassa. Päätös on saatavissa maa- ja metsätalousministeriön eläinlääkintä- ja elintarvikeosastosta, osoite Kluuvikatu 4 A, 00100 Helsinki, puhelin (09)1601.

Helsingissä 7 päivänä helmikuuta 2000

Osastopäällikkö *Jaana Husu-Kallio*

Vanhempi hallitussihteeri Ritva Ruuskanen

Komission päätös 98/653/EY; EYVL N:o L 311, 20.11.1998, s. 23, komission päätös 1999/517/EY; EYVL N:o L 197, 29.7.1999, s. 45, komission päätös 2000/104/EY; EYVL N:o L 29, 4.2.2000, s. 36