

# SUOMEN SÄÄDÖSKOKOELMA

2005

Julkaistu Helsingissä 11 päivänä helmikuuta 2005

N:o 76—80

## SISÄLLYS

| N:o   | Sivu |
|---|------|
| 76 Laki Pyhä-Luoston kansallispuistosta .....   | 285  |
| 77 Laki eräiden luonnonsuojelualueiden perustamisesta valtionmaille annetun lain 1 §:n 1 momentin B-kohdan ja 9 §:n kumoamisesta .....  | 288  |
| 78 Maa- ja metsätalousministeriön asetus eräiden eläinten ja tavaroiden eläintautivaatimuksista Euroopan yhteisön sisämarkkinoilla annetun maa- ja metsätalousministeriön asetuksen muuttamisesta | 289  |
| 79 Kauppa- ja teollisuusministeriön asetus sähköliiketoimintojen eriyttämisestä .....   | 292  |
| 80 Ympäristöministeriön asetus arava- ja korkotukivuokra-asuntojen hakemuslomakkeesta ja sen liitteistä .....   | 299  |

N:o 76

## Laki

### Pyhä-Luoston kansallispuistosta

Annettu Helsingissä 4 päivänä helmikuuta 2005

Eduskunnan päätöksen mukaisesti säädetään:

1 §

#### *Kansallispuiston perustaminen*

Keski-Lapin edustavimman tunturijakson sekä tähän liittyvien, luonnontilaisina ja erämaisina säilyneiden metsä- ja suoalueiden ja niillä esiintyvien eliölajien suojelemiseksi sekä retkeilyä, tutkimusta ja opetusta varten perustetaan luonnonsuojelulain (1096/1996) mukainen Pyhä-Luoston kansallispuisto.

2 §

#### *Sijainti ja rajat*

Pyhä-Luoston kansallispuistoon kuuluu noin 14 200 hehtaaria valtion omistamia alueita, jotka sijaitsevat Sodankylän ja Pelkosenniemen kunnissa sekä Kemijärven kaupungissa. Kansallispuiston rajat on merkitty

punaisella viivalla tämän lain liitteenä olevaan karttaan.

3 §

#### *Rauhoitussäännökset*

Pyhä-Luoston kansallispuistoon sovelletaan, mitä luonnonsuojelulain 13—15 §:ssä säädetään rauhoituksesta, lukuun ottamatta 14 §:n 1 momentin 8 kohtaa.

4 §

#### *Metsästys*

Pyhä-Luoston kansallispuistossa on niillä, joilla on kotipaikka metsästyslain (615/1993) 8 §:ssä tarkoitettussa kunnassa, oikeus luonnonsuojelulain rauhoitussäännösten estämättä metsästä kotikunnassaan puiston alueella

HE 89/2004  
YmVM 19/2004  
EV 205/2004

metsästyslain mainitun lainkohdan perusteella. Metsästys ei kuitenkaan ole sallittua puiston reittien, palvelurakenteiden eikä Pyhänturin ja Luoston matkailukeskusten läheisyydessä olevilla alueilla. Metsästykselle sallitut alueet on merkitty rasterilla tämän lain liitteenä olevassa kartassa.

## 5 §

*Kaivos- ja matkailutoiminta*

Pyhä-Luoston kansallispuistossa on luonnonsuojelulain rauhoitussäännösten estämättä

Helsingissä 4 päivänä helmikuuta 2005

sallittu ametistin ja muiden korukivien taloudellinen hyödyntäminen sekä tähän liittyvä pienimuotoinen matkailutoiminta Luoston Natura 2000 -alueen (F11301713) ulkopuolisella alueella. Edellä mainituille toimintoille sallittu alue on merkitty rasterilla tämän lain liitteenä olevassa kartassa.

## 6 §

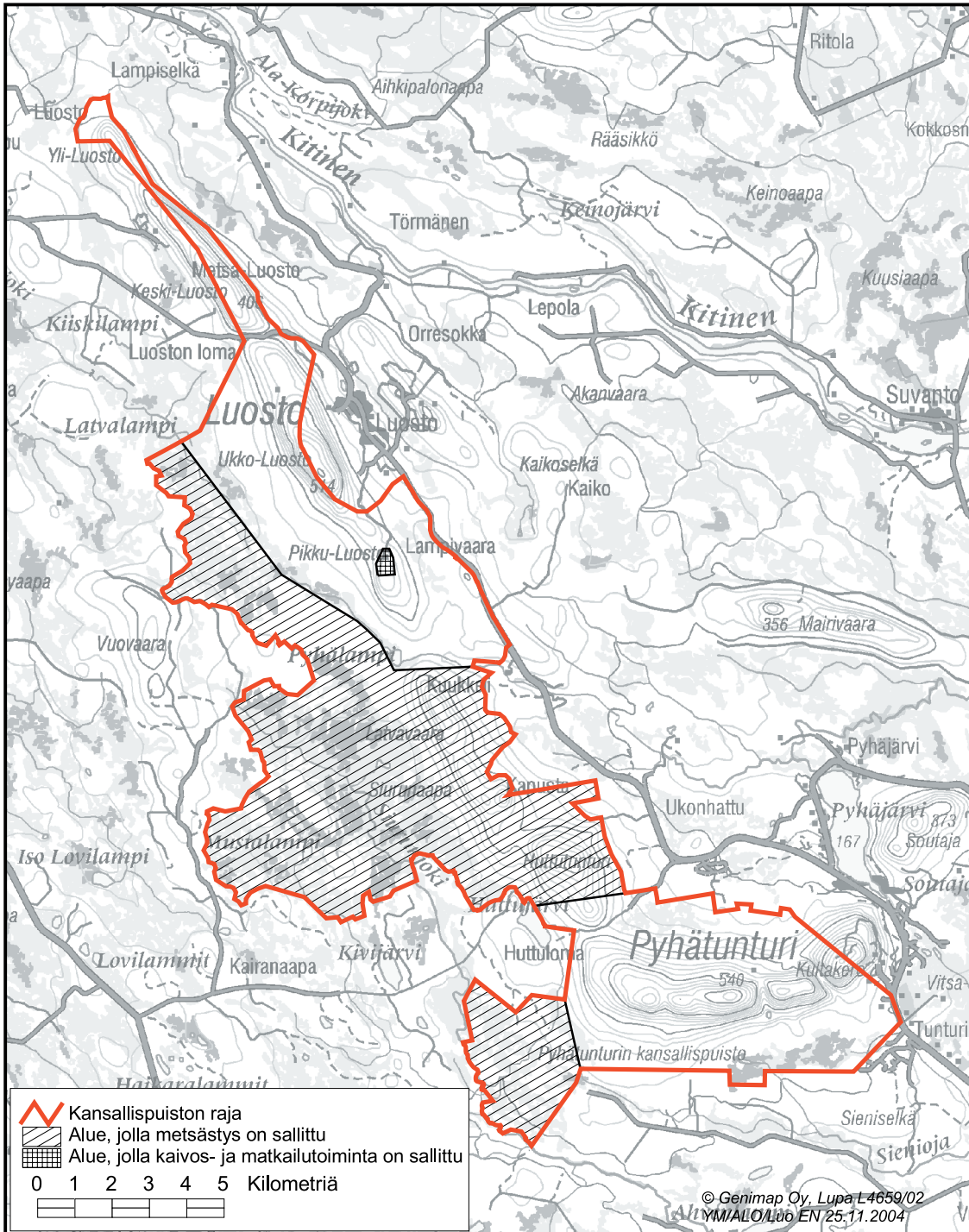
*Voimaantulo*

Tämä laki tulee voimaan 1 päivänä maaliskuuta 2005.

**Tasavallan Presidentti**

**TARJA HALONEN**

Ympäristöministeri *Jan-Erik Enestam*



LIITE

**PYHÄ-LUOSTON KANSALLISPUISTO**  
 Kemijärvi, Pelkosenniemi, Sodankylä

**N:o 77**

**L a k i**

**eräiden luonnonsuojelualueiden perustamisesta valtionmaille annetun lain 1 §:n 1 momentin B-kohtaan ja 9 §:n kumoamisesta**

Annettu Helsingissä 4 päivänä helmikuuta 2005

Eduskunnan päätöksen mukaisesti säädetään:

1 §

Tällä lailla kumotaan eräiden luonnonsuojelualueiden perustamisesta valtionmaille 18 päivänä helmikuuta 1938 annetun lain (83/1938) 1 §:n 1 momentin B-kohta ja 9 §, sellaisena kuin näistä ensin mainittu lainkohta on laissa 1431/2004.

2 §

Tämä laki tulee voimaan 1 päivänä maaliskuuta 2005.

Helsingissä 4 päivänä helmikuuta 2005

**Tasavallan Presidentti**

**TARJA HALONEN**

Ympäristöministeri *Jan-Erik Enestam*

N:o 78

**Maa- ja metsätalousministeriön asetus****eräiden eläinten ja tavaroiden eläintautivaatimuksista Euroopan yhteisön sisämarkkinoilla annetun maa- ja metsätalousministeriön asetuksen muuttamisesta**

Annettu Helsingissä 2 päivänä helmikuuta 2005

Maa- ja metsätalousministeriön päätöksen mukaisesti *muutetaan* eräiden eläinten ja tavaroiden eläintautivaatimuksista Euroopan yhteisön sisämarkkinoilla 30 päivänä kesäkuuta 2003 annetun maa- ja metsätalousministeriön asetuksen (655/2003) 1 §:n 4 momentti, 3 §:n 2 momentti, 8–11 § ja 12 §:n 4 momentti seuraavasti:

1 §

*Tarkoitus ja soveltamisala*

Tätä asetusta ei myöskään sovelleta muiden lemmikkieläinten kuin koirien, kissojen, hillerien ja frettien vientiin, kun yksityishenkilö vie lemmikkieläimen mukanaan muuhun jäsenvaltioon. Tällaiseen vientiin sovelletaan vastaanottavan jäsenmaan asettamia vaatimuksia.

3 §

*Apinat*

Neuvoston direktiivin 92/65/ETY mukaisesti hyväksytyyn yhteisön, laitoksen tai keskuksen hyväksyy maa- ja metsätalousministeriö ja valvojana toimii läänineläinlääkäri.

8 §

*Minkit ja ketut*

Minkkien ja kettujen sisämarkkinakaupassa ja muussa tuonnissa on noudatettava seuraavaa:

1) eläinten on oltava peräisin tilalta, jolla ei kuuteen kuukauteen ennen eläinten lähtöä ole todettu tai epäilty raivotautia;

2) eläimet eivät ole saaneet olla kuuteen kuukauteen yhteydessä sellaisen tilan eläimiin, jolla epäillään tai on todettu esiintyvän raivotautia; sekä

3) eläinten mukana on oltava viejän kirjallinen vakuutus, josta ilmenee, että;

a) eläimet ovat 1-2 kohdan säännösten mukaisia;

b) eläimissä ei lähtöpäivänä ole ollut havaittavissa tarttuvien tautien oireita;

c) tilalla ei ole voimassa viranomaisten määräämiä rajoituksia eläintautien vuoksi.

Jos eläimet viedään Yhdistyneeseen kunin-

Neuvoston direktiivi 92/65/ETY; (31992L0065); EUVL N:o L 268, 14.9.1992, s. 54

Neuvoston direktiivi 91/67/ETY; (31991L0067); EUVL N:o L 46, 19.2.1991, s. 1

Neuvoston direktiivi 93/53/ETY; (31993L0053); EUVL N:o L 175, 19.7.1993, s. 1

Euroopan parlamentin ja neuvoston asetus (EY) N:o 1774/2002; (32002R1774); EUVL N:o L 273, 10.10.2002, s. 1

Euroopan parlamentin ja neuvoston asetus (EY) N:o 998/2003; (32003R0998); EUVL N:o L 146, 13.6.2003, s. 1

Komission päätös 2002/308/EY; (32002D0308); EUVL N:o L 106, 23.4.2002, s. 28

Komission päätös 2003/803/EY; (32003D0803); EUVL N:o L 312, 27.11.2003, s. 1

Komission päätös 2004/301/EY; (32004D0301); EUVL N:o L 98, 2.4.2004, s. 55

Komission päätös 2004/453/EY; (32004D0453); EUVL N:o L 202, 7.6.2004, s. 1

gaskuntaan, Irlantiin, Ruotsiin, Norjaan, Kyprokselle tai Maltalle, on lisäksi noudatettava näiden valtioiden raivotautia koskevia vaatimuksia.

## 9 §

*Koirat, kissat, hillerit ja fretit*

Koirien, kissojen, hillerien ja frettien sisämarkkinakaupassa sekä muussa tuonnissa ja viennissä on noudatettava seuraavaa:

1) eläinten on täytettävä lemmikkieläinten muihin kuin kaupallisiin kuljetuksiin sovellettavista eläinten terveyttä koskevista vaatimuksista ja neuvoston direktiivin 92/65/ETY muuttamisesta annetussa Euroopan parlamentin ja neuvoston asetuksessa (EY) N:o 998/2003 säädetyt vaatimukset;

2) eläinten mukana olevan todistuksen on oltava mallitodistuksen vahvistamisesta koirien, kissojen ja frettien yhteisön sisällä tapahtuvia kuljetuksia varten tehdyn komission päätöksen 2003/803/EY mukainen;

3) Suomeen tuotavien yli kolmen kuukauden ikäisten koirien ja kissojen mukana olevasta 2 kohdassa tarkoitettua todistuksesta on lisäksi käytävä ilmi, että eläimelle on enintään 30 päivää ennen sen saapumista Suomeen annettu asianmukainen annos prat-sikvantelia tai epsiprantelia sisältävää, asianomaiselle eläinlajille hyväksyttyä lääkettä ekinokokkoosia aiheuttavia heisimatoja vastaan; eläimeltä ei kuitenkaan vaadita kyseistä lääkitystä, jos se tuodaan suoraan Ruotsista, Yhdistyneestä kuningaskunnasta, Irlannista tai Norjasta muualta kuin Huippuvuorilta, taikka jos eläin tuodaan takaisin Suomeen 24 tunnin kuluessa siitä, kun se on viety pois Suomesta; sekä

4) rokottamattomien alle kolmen kuukauden ikäisten koirien, kissojen, hillerien ja frettien tuonti Suomeen on kielletty.

Euroopan parlamentin ja neuvoston asetuksessa (EY) N:o 998/2003 tarkoitettu toimivaltaisen viranomaisen hyväksymä eläinlääkäri Suomessa on eläinlääkäri, jolla on oikeus harjoittaa eläinlääkärinammattia Suomessa.

## 10 §

*Muut eläimet*

Vietäessä raivotaudille herkkiä eläimiä Yhdistyneeseen kuningaskuntaan, Irlantiin, Ruotsiin, Norjaan, Kyprokselle tai Maltalle on tämän luvun säännösten lisäksi noudatettava näiden valtioiden raivotautia koskevia vaatimuksia.

## 11 §

*Perkaamattomat kalat*

Perkaamattomien viljeltyjen lohikalojen, haukien ja piikkikampeloiden sisämarkkinakaupassa ja muussa tuonnissa on noudatettava eläinten terveyttä koskevista edellytyksistä saatettaessa vesiviljeltyjä eläimiä ja tuotteita markkinoille annetun neuvoston direktiivin 91/67/ETY säännöksiä. Suomeen saadaan tuoda perkaamattomia viljeltyjä lohia, taimenia, kirjolohia, nieriöitä, harjuksia, muikkuja, siikoja, haukia ja piikkikampeloita ainoastaan niistä maista, alueilta ja laitoksista, jotka on lueteltu tarttuvan vertamuodostavan kudoksen kuolion (IHN) ja virusperäisen verenvuotoseptikemian (VHS) osalta hyväksyttyjen vyöhykkeiden ja kalanviljelylaitosten luetteloista annetussa komission päätöksessä 2002/308/EY.

EFTA-maista 1 momentissa lueteltujen perkaamattomien viljeltyjen kalojen tuonti Suomeen on mahdollista Norjasta, lukuun ottamatta Venäjän rajan lähellä olevia vesistöjä, EFTA valvontaviranomaisen päätöksellä No 244/02/COL sekä Islannista EFTA valvontaviranomaisen päätöksellä No 227/04/COL.

Edellä 1 ja 2 momentissa tarkoitettujen perkaamattomien viljeltyjen kalojen mukana on oltava neuvoston direktiivin 91/67/ETY liitteen E luvun 1 tai 2 mallin mukainen siirtoasiakirja. Kaikki 1 ja 2 momentissa tarkoitettut perkaamattomat viljeltyt kalat on vietävä tuonnin jälkeen suoraan eläimistä saatavien elintarvikkeiden elintarvikehygieniasta annetun lain (1195/96) nojalla hyväksytyyn laitokseen perattaviksi. IPN- ja BKD-tautien leviämisen ehkäisemiseksi on perkaamisen yhteydessä syntyvä jätevesi johdet-

tava sisävesialueella jätevesiviemäriin. Perkuujätteet on käsiteltävä sivutuoteasetuksen mukaisesti.

Edellä 1 momentissa lueteltujen perkaamattomien viljeltyjen kalojen vienti Suomesta maahan tai alueelle, joka on komission päätöksen 2002/308/EY mukaisesti hyväksytty vapaaksi IHN- tai VHS-taudista, on kielletty.

Luonnosta pyydettyjä perkaamattomia lohia, taimenia, kirjolohia, nieriöitä, harjuksia, muikkuja, siikoja, haukia ja piikkikampeloita saadaan tuoda jatkojalostukseen Suomeen vain, jos maa- ja metsätalousministeriön elintarvike- ja terveysosasto on myöntänyt siihen tuontiluvan. Tuontiehdot määrätään tuontiluvassa.

## 12 §

### *Eläimistä saatavat sivutuotteet*

Sivutuoteasetuksen mukaisesti luokkaan 3 kuuluva teurasjäte tai kalaperäinen aines, joka on kuumennettu tai käsitelty hapolla turkiseläinten rehun eläintauti- ja hygieniavaatimuksista annetun maa- ja metsätalousmi-

nisteriön asetuksen (34/EEO/2001) mukaisesti, sekä luokkaan 3 kuuluva pakastettu kalaperäinen aines voidaan sivutuoteasetuksen säännösten lisäksi viedä välittömästi tuonnin jälkeen käsiteltäväksi maa- ja metsätalousministeriön asetuksen 34/EEO/2001 nojalla hyväksytyyn turkiseläinrehusekoittamoon. Vain erityisestä syystä ja tavaran vastaanottajana olevaa laitosta valvovan eläinlääkärin luvalla tavara saadaan siirtää vastaanottajana olevasta laitoksesta käsiteltäväksi toiseen sellaiseen laitokseen, jossa tavara sivutuoteasetuksen säännösten mukaan saadaan käsitellä.

Tämä asetus tulee voimaan 15 päivänä helmikuuta 2005.

Asetuksen voimaantultua eläimen mukana voi 9 §:n 1 momentin 2 kohdassa tarkoitetun todistuksen sijasta kuitenkin olla kyseisen todistuksen mallista muodoltaan poikkeava todistus edellyttäen, että todistus on annettu ennen 1 lokakuuta 2004, sen voimassaoloaika ei ole umpeutunut ja se osoittaa Euroopan parlamentin ja neuvoston asetuksessa (EY) N:o 998/2003 säädettyjen ehtojen täyttyvän.

Helsingissä 2 päivänä helmikuuta 2005

Maa- ja metsätalousministeri *Juha Korkeaoja*

Eläinlääkintötarkastaja *Tiia Tuupanen*

N:o 79

## Kauppa- ja teollisuusministeriön asetus sähköliiketoimintojen eriyttämisestä

Annettu Helsingissä 4 päivänä helmikuuta 2005

Kauppa- ja teollisuusministeriön päätöksen mukaisesti säädetään 17 päivänä maaliskuuta 1995 annetun sähkömarkkinalain (386/1995) 28 §:n 3 momentin ja 34 §:n 1 momentin nojalla sellaisina kuin ne ovat laissa 1172/2004:

## 1 §

*Soveltamisala*

Tätä asetusta sovelletaan sähkömarkkinalain (386/1995) 7 luvussa tarkoitettuun saman yhteisön tai laitoksen harjoittamien sähköliiketoimintojen sekä sähköverkkotoiminnan osatoimintojen eriyttämiseen toisistaan ja muista liiketoiminnoista.

Tätä asetusta sovelletaan 1 momentissa säädetyn lisäksi myös yksinomaan sähköverkkotoimintaa harjoittavaan verkonhaltijaan, jos verkonhaltija noudattaa kirjanpidossaan ja tilinpäätöksensä laadinnassa asetuksen säännöksistä poikkeavia menettelytapoja. Verkonhaltijan on tällöin annettava sähköverkkotoiminnastaan myös tämän asetuksen mukaiset tiedot.

3) *sähköverkkotoiminnalla* sähköverkon asettamista vastiketta vastaan sähkönsiirtoa ja muita verkon palveluja tarvitsevien käyttöön; sähköverkkotoimintaan kuuluvat myös sellainen sähköverkon suunnittelu, rakentaminen, ylläpito ja käyttö, asiakkaiden sähkölaitteiden liittäminen verkkoon, sähkön mittaus ja muut sellaiset sähkön siirtoon tarvittavat toimenpiteet, jotka ovat tarpeen verkonhaltijan omassa verkossa tapahtuvaa sähkönsiirtoa ja muita verkon palveluja varten;

4) *muilla sähköliiketoiminnoilla* sähkön-  
tuotanto- ja sähkönmyyntiliiketoimintoja;

5) *muilla liiketoiminnoilla* kaikkia muita kuin edellä 2—4 kohdissa mainittuja liiketoimintoja;

6) *sähköverkkotoiminnan osatoiminnoilla* sähkömarkkinalain 28 §:n 2 momentin nojalla toisistaan eriytettäviä toimintoja.

## 2 §

*Määritelmät*

Tässä asetuksessa tarkoitetaan:

1) *verkonhaltijalla* yhteisöä tai laitosta, johon sovelletaan sähkömarkkinalain verkonhaltijaa koskevia säännöksiä;

2) *sähköliiketoiminnoilla* sähköverkkotoimintaa ja muita sähköliiketoimintoja;

## 3 §

*Merkitykseltään vähäiset liiketoiminnot*

Eriytettäessä sähköliiketoimintoja muista liiketoiminnoista katsotaan merkitykseltään vähäisiksi sellaiset sähköliiketoiminnot, joiden yhteinen liikevaihto on alle 10 prosenttia yhteisön tai laitoksen liikevaihdosta ja suuruudeltaan alle 500 000 euroa vuodessa.



Merkitykseltään vähäiseksi ei kuitenkaan katsota verkonhaltijan harjoittamaa sähköverkkotoimintaa tai sähköverkkotoiminnan osatoimintaa.

Eriytettäessä muita liiketoimintoja sähköliiketoiminnoista katsotaan merkitykseltään vähäisiksi sellaiset muut liiketoiminnot, joiden yhteinen liikevaihto on alle 10 prosenttia yhteisön tai laitoksen liikevaihdosta ja suuruudeltaan alle 500 000 euroa vuodessa.

#### 4 §

##### *Eriytettyjen tilinpäätösten kaava*

Sähköliiketoimintojen ja sähköverkkotoiminnan osatoimintojen eriytyyissä tilinpäätöksissä on esitettävä ainakin liitteessä olevan kaavan mukaiset erät.

Jos yhteisö tai laitos laatii tilinpäätöksensä kirjanpitoaissa (1336/1997) tarkoitettujen kansainvälisten tilinpäätösstandardien mukaisesti, on eriytyyissä tilinpäätöksissä esitettävä ainakin liitteessä olevassa kaavassa tähdellä merkityt erät.

Kustakin eriytetyn tuloslaskelman ja taseen erästä on esitettävä vastaava tieto viimeistä edelliseltä tilikaudelta (*vertailutieto*). Jos tuloslaskelman tai taseen erittelyä on muutettu, on vertailutietoa mahdollisuuksien mukaan oikaistava.

#### 5 §

##### *Tasejatkuvuus*

Eriytetyn sähköliiketoiminnan ja sähköverkkotoiminnan osatoiminnon taseeseen tulee mahdollisuuksien mukaan soveltaa tasejatkuvuuden periaatetta siten kuin kirjanpitoaissa säädetään.

#### 6 §

##### *Eriyttämisperusteet*

Eriytetyille sähköliiketoiminnoille ja sähköverkkotoiminnan osatoiminnoille suoraan kohdistettavissa olevat tuotot ja kulut sekä varallisuus- ja pääomaerät tulee kirjata suoraan asianomaisen liiketoiminnan eriyettyyn tilinpäätökseen sekä liiketoimintojen yhteiset erät kohdistaa asianomaisille liiketoiminnoil-

le ensisijaisesti aiheuttamisperiaatteen mukaisella kohdistamisperusteella tai jos sellaista ei ole löydettävissä, liiketoiminnan laajuuteen perustuvalla jakoperusteella. Sähkön ja lämmön yhteistuotannosta syntynyt etu tulee jakaa molemmille liike-toiminnoille ottaen huomioon paikalliset olosuhteet ja tekniset ratkaisut.

Sovelletut eriyttämisperusteet tulee yksilöidä. Selvitys eriyttämisperusteista tulee säilyttää tilikauden tositteina kirjanpitolain 2 luvun 10 §:n ja muiden kirjanpitoaineiston säilyttämistä koskevien säännösten mukaisesti.

#### 7 §

##### *Sisäiset erät*

Eriytettyjen liiketoimintojen välisiä tuottoja ja kuluja sekä liiketoimintojen keskinäisiä saamia ja velkoja ei vähennetä eriytyyistä tuloslaskelmista ja taseista.

#### 8 §

##### *Eriytettyjen tilinpäätösten laatimiseen liittyvän aineiston säilyttäminen*

Jos sähköliiketoimintojen ja sähköverkkotoiminnan osatoimintojen eriyttäminen perustuu yhteisön tai laitoksen sisäiseen laskentaan tai erillislaskelmiin, tulee liiketoimintojen eriyttämiseen liittyvät sisäisen laskennan tulosteet sekä erillislaskelmat liittää tilikauden tositteisiin ja säilyttää tilikauden tositteina kirjanpitolain 2 luvun 10 §:n ja muiden kirjanpitoaineiston säilyttämistä koskevien säännösten mukaisesti.

#### 9 §

##### *Eriytettyjen tilinpäätösten lisätiedot*

Sähköliiketoimintojen ja sähköverkkotoiminnan osatoimintojen eriyettyjen tilinpäätösten tulee sisältää seuraavat lisätiedot:

1) sähköverkkotoiminnan käyttöomaisuuden nettoinvestoinnit tase-erittäin eriteltyinä ainakin liikearvoon, sähköverkon aineettomiin ja aineellisiin hyödykkeisiin sekä muihin aineettomiin ja aineellisiin hyödykkeisiin seuraavan kaavan mukaisesti:

Nettoinvestoinnit = käyttöomaisuuden tasearvo tilikauden lopussa – käyttöomaisuuden tasearvo tilikauden alussa + tilikauden poistot –/+ arvonkorotukset/alennukset –/+ olennaisen suuret käyttöomaisuuden ostot/myynnit;

2) sähköverkkotoimintaan sijoitetun pääoman tuotto prosentti laskettuna seuraavan kaavan mukaisesti:

Tuotto prosentti =  $100 \times (\text{tulos ennen satunnaisia eriä} + \text{korkokulut ja muut rahoituskulut} + \text{sähköverkon leasingmaksujen ja vuokrien korko-osuudet}) / (\text{taseen loppusumma} - \text{korottomat velat} + \text{sähköverkkoon liittyvät leasing- ja vuokravastuut});$

3) edellistä tilikautta koskeviin vertailutietoihin tehty oikaisu;

4) eriyttämisperusteisiin tilikauden aikana tehty muutokset, niiden perustelut sekä muutosten vaikutukset.

#### 10 §

*Eriytettyjen tilinpäätösten ja verkonhaltijan tilinpäätöksen toimittaminen Energiamarkkinavirastolle*

Sähköliiketoimintaa harjoittavan yhteisön tai laitoksen tulee toimittaa Energiamarkki-

Helsingissä 4 päivänä helmikuuta 2005

Kauppa- ja teollisuusministeri *Mauri Pekkarinen*

navirastolle kultakin tilikaudelta tilintarkastajien tarkastamat sähköliiketoimintojen ja sähköverkkotoiminnan osatoimintojen eriytyt tilinpäätökset lisätietoineen sekä verkonhaltijan tilinpäätös liitetietoineen.

Edellä 1 momentissa mainitut tiedot tulee toimittaa Energiamarkkinavirastolle tilikauden päättymistä seuraavan toukokuun loppuun mennessä tai jos tilinpäätöksen toimivaltaisesta vahvistava elin ei ole tuolloin vahvistanut tilinpäätöstä, 14 päivän kuluessa tilinpäätöksen vahvistamisesta.

#### 11 §

#### *Voimaantulo*

Tämä asetus tulee voimaan 1 päivänä toukokuuta 2005.

Tätä asetusta sovelletaan 31 päivänä joulukuuta 2005 ja sen jälkeen päättyviltä tilikausilta laadittaviin sähköliiketoimintojen ja sähköverkkotoiminnan osatoimintojen eriyettyihin tilinpäätöksiin.

Tällä asetuksella kumotaan sähköliiketoimintojen eriyttämisestä 16 päivänä kesäkuuta 1995 annettu kauppa- ja teollisuusministeriön päätös (885/1995).

Neuvotteleva virkamies Arto Rajala

*Sähköliiketoimintojen eriytettyjen tilinpäätösten kaava*

Eriytetyn liiketoiminnan tuloslaskelma:

1. Liikevaihto
2. Valmiiden ja keskeneräisten tuotteiden varastojen muutos
3. Valmistus omaan käyttöön\*
4. Liiketoiminnan muut tuotot
  - a) Sisäiset tuotot\*
  - b) Muut liiketoiminnan muut tuotot
5. Materiaalit ja palvelut
  - a) Aineet, tarvikkeet ja tavarat
    - aa) Ostot tilikauden aikana\*
      - aaa) Häviösähkö\*
      - aab) Muut ostot tilikauden aikana
    - ab) Varastojen muutos\*
  - b) Ulkopuoliset palvelut\*
    - ba) Alueverkko-, kantaverkko- ja verkkopalvelumaksut\*
    - bb) Muut ulkopuoliset palvelut
6. Henkilöstökulut\*
  - a) Palkat ja palkkiot
  - b) Henkilösivukulut
    - ba) Eläkekulut
    - bb) Muut henkilösivukulut
7. Poistot ja arvonalentumiset
  - a) Suunnitelman mukaiset poistot
    - aa) Suunnitelman mukaiset poistot liikearvosta
    - ab) Suunnitelman mukaiset poistot sähköverkon hyödykkeistä\*
    - ac) Suunnitelman mukaiset poistot muista pysyvien vastaavien hyödykkeistä
  - b) Arvonalentumiset pysyvien vastaavien hyödykkeistä
  - c) Vaihuttuvien vastaavien poikkeukselliset arvonalentumiset
8. Liiketoiminnan muut kulut\*
  - a) Vuokrakulut\*
  - b) Verkkovuokrat ja verkon leasingmaksut\*
  - c) Sisäiset kulut\*
  - d) Muut liiketoiminnan muut kulut
9. Liikevoitto (tappio)
10. Rahoitustuotot ja -kulut
  - a) Tuotot osuuksista saman konsernin yrityksissä\*
  - b) Tuotot osuuksista omistusyhteyserityksissä
  - c) Tuotot muista pysyvien vastaavien sijoituksista
    - ca) Saman konsernin yrityksiltä\*
    - cb) Kunnalta\*
    - cc) Muilta
  - d) Muut korko- ja rahoitustuotot
    - da) Saman konsernin yrityksiltä\*
    - db) Kunnalta\*
    - dc) Muilta
  - e) Arvonalentumiset pysyvien vastaavien sijoituksista
  - f) Arvonalentumiset vaihtuvien vastaavien rahoitusarvopapereista

- g) Korkokulut ja muut rahoituskulut
  - ga) Saman konsernin yrityksille\*
  - gb) Kunnalle\*
  - gc) Muille
- 11. Voitto (tappio) ennen satunnaisia eriä
- 12. Satunnaiset erät
  - a) Satunnaiset tuotot
    - aa) Saadut konserniavustukset
    - ab) Muut satunnaiset tuotot
  - b) Satunnaiset kulut
    - ba) Annetut konserniavustukset
    - bb) Muut satunnaiset kulut
- 13. Voitto (tappio) ennen tilinpäätössiirtoja ja veroja
- 14. Tilinpäätössiirrot
  - a) Poistoeron muutos
    - aa) Poistoeron muutos liikearvosta
    - ab) Poistoeron muutos sähköverkon hyödykkeistä
    - ac) Poistoeron muutos muista pysyvien vastaavien hyödykkeistä
  - b) Vapaaehtoisten varausten muutos
- 15. Tuloverot
- 16. Muut välittömät verot
- 17. Ylijäämän palautus kunnalle
- 18. Tilikauden voitto (tappio)

Jos yhteisö tai laitos laatii tilinpäätöksensä kansainvälisten tilinpäätösstandardien mukaisesti, on eriytettyjen tilinpäätösten tuloslaskelmissa esitettävä ainakin kaavassa tähdellä (\*) merkityt erät.

Eriytetyn liiketoiminnan tase:

VASTAAVAA

A Pysyvät vastaavat

1. Aineettomat hyödykkeet\*
    - a) Liikearvo\*
    - b) Sähköverkon aineettomat hyödykkeet\*
    - c) Muut aineettomat hyödykkeet
    - d) Ennakkomaksut
  2. Aineelliset hyödykkeet\*
    - a) Sähköverkon aineelliset hyödykkeet\*
    - b) Muut aineelliset hyödykkeet
    - c) Ennakkomaksut ja keskeneräiset hankinnat
  3. Sijoitukset\*
- B Vaihtuvat vastaavat
1. Vaihto-omaisuus\*
  2. Saamiset\*
    - a) Pitkäaikaiset saamiset
      - aa) Saamiset saman konsernin yrityksiltä\*
      - ab) Saamiset kunnalta\*
      - ac) Sisäiset saamiset\*
      - ad) Saamiset muilta
    - b) Lyhytaikaiset saamiset
      - ba) Saamiset saman konsernin yrityksiltä\*
      - bb) Saamiset kunnalta\*
      - bc) Sisäiset saamiset\*
      - bd) Saamiset muilta
  3. Rahoitusarvopaperit
  4. Rahat ja pankkisaamiset
- VASTAAVAA YHTEENSÄ

VASTATTAVAA

A Oma pääoma\*

1. Osake-, osuus- tai muu vastaava pääoma
  2. Ylikurssirahasto
  3. Arvonkorotusrahasto
  4. Käyvän arvon rahasto
  5. Muut rahastot
    - a) Liittymismaksurahasto\*
    - b) Muut muut rahastot
  6. Edellisten tilikausien voitto (tappio)
  7. Tilikauden voitto (tappio)
  8. Pääomalainat\*
- B Tilinpäätössiirtojen kertymä
- a) Poistoero
  - b) Vapaaehtoiset varaukset
- C Pakolliset varaukset\*
- D Vieras pääoma
- a) Pitkäaikainen vieras pääoma
    - aa) Pitkäaikainen korollinen vieras pääoma\*
      - aaa) Velat saman konsernin yrityksille\*
      - aab) Velat kunnalle\*
      - aac) Sisäiset velat\*
      - aad) Velat muille

- ab) Pitkäaikainen koroton vieras pääoma\*
  - aba) Velat saman konsernin yrityksille\*
  - abb) Velat kunnalle\*
  - abc) Sisäiset velat\*
  - abd) Palautettavat liittymismaksut\*
  - abe) Velat muille
- b) Lyhytaikainen vieras pääoma
  - ba) Lyhytaikainen korollinen vieras pääoma\*
    - baa) Velat saman konsernin yrityksille\*
    - bab) Velat kunnalle\*
    - bac) Sisäiset velat\*
    - bad) Velat muille
  - bb) Lyhytaikainen koroton vieras pääoma\*
    - bba) Velat saman konsernin yrityksille\*
    - bbb) Velat kunnalle\*
    - bbc) Sisäiset velat\*
    - bbd) Velat muille

**VASTATTAVAA YHTEENSÄ**

Jos yhteisö tai laitos laatii tilinpäätöksensä kansainvälisten tilinpäätösstandardien mukaisesti, on eriytettyjen tilinpäätösten taseissa esitettävä ainakin kaavassa tähdellä (\*) merkityt erät.

## N:o 80

**Ympäristöministeriön asetus****arava- ja korkotukivuokra-asuntojen hakemuslomakkeesta ja sen liitteistä**

Annettu Helsingissä 8 päivänä helmikuuta 2005

Ympäristöministeriön päätöksen mukaisesti säädetään 17 päivänä joulukuuta 1993 annetun aravarajoituslain (1190/1993) 4 §:n 4 momentin sekä vuokra-asuntolainojen ja asumisoikeustalolainojen korkotuesta 29 päivänä kesäkuuta 2001 annetun lain (604/2001) 11 §:n 4 momentin nojalla, sellaisina kuin ne ovat, edellinen laissa 83/2003 ja jälkimmäinen laissa 84/2003:

## 1 §

Arava- ja korkotukivuokra-asuntoja on haettava kirjallisesti asuntohakemuslomakkeella. Lomake voi olla myös sähköisessä muodossa. Hakemuksessa on mainittava ainakin seuraavat tiedot:

1) huoneistoon asumaan tulevien henkilötiedot:

a) hakijan nimi, henkilötunnus sekä yhteystiedot; sekä

b) muiden asumaan tulevien nimet ja henkilötunnukset;

2) haettavaa huoneistoa koskevat tiedot:

a) kunta, josta asuntoa haetaan;

b) millaista asuntoa haetaan (tavallista vuokra-asuntoa, tukiasuntoa tms.);

c) huoneistotyyppi, jos hakija haluaa rajoittaa; sekä

d) onko kyseessä vuokra-asuntohakemus vai asunnonvaihto;

3) asunnontarve:

a) asunnottomuus ja sen kesto; sekä

b) muuttovelvoite nykyisestä asunnosta ja syy siihen;

4) nykyistä asuntoa koskevat tiedot:

a) asunnon osoite ja sijaintikunta;

b) asunnon huoneluku ja pinta-ala;

c) asukkaiden lukumäärä;

d) asunnon varustetaso ja kunto; sekä

e) asunnon hallintasuhde;

5) tulot ja varallisuus:

a) hakijan tulot ja varallisuus; sekä

b) muiden asumaan tulevien tulot ja varallisuus; sekä

6) allekirjoitus:

a) päiväys ja hakijan allekirjoitus; sähköinen lomake allekirjoitetaan ennen vuokrasopimuksen tekemistä;

b) maininta, että annetut tiedot vakuutetaan oikeiksi; sekä

c) maininta, että olosuhteiden muuttuessa hakemus on korjattava muutoksia vastaavaksi.

## 2 §

Asuntohakemukseen on liitettävä ennen vuokrasopimuksen tekemistä muun muassa seuraavat selvitykset:

1) kaikkien työssäkäyvien huoneistoon muuttavien palkkatodistukset bruttokuukausiansioista työnantajalta;

2) verotodistukset kaikilta huoneistoon muuttavilta yli 18-vuotiailta;

3) todistus eläkkeen määrästä (brutto euroa/kk);

4) selvitys omaisuuden käyvästä arvosta, jos omaisuutta on; sekä

5) muut mahdolliset todistukset, joihin hakija haluaa vedota (esimerkiksi tuomioistuimen päätös muuttovelvoitteesta, raskautodistus tms.).

## SDK/SÄHKÖINEN PAINOS

N:o 80

Edellä 1 momentissa tarkoitettuja selvityksiä ei tarvita, jos vuokra-asuntoon on vain yksi hakija tai jos on kyse hakemisesta opiskelija-asuntoon ellei ole aihetta selvittää tarkemmin asuntohakemuslomakkeella annettuja tietoja.

3 §

Tämä asetus tulee voimaan 15 päivänä helmikuuta 2005.

Tällä asetuksella kumotaan 15 päivänä marraskuuta 1996 annettu ympäristöministeriön päätös asuntohakemuslomakkeen kaavasta.

Helsingissä 8 päivänä helmikuuta 2005

Ministeri *Hannes Manninen*

Ylitarkastaja Ulla-Maija Sirviö