

METSÄHALLITUKSEN PÄÄTÖS
Leivonmäen kansallispuiston järjestyssäännöstä

Annettu Vantaalla 28.6.2010

Leivonmäen kansallispuiston järjestyssääntö

Metsähallitus on luonnonsuojelulain (1096/1996) 20 §:n nojalla antanut Joutsan kunnassa sijaitsevan Leivonmäen kansallispuiston käyttäjiä koskevan järjestyssäännön. Kansallispuisto on perustettu lailla Leivonmäen kansallispuiston perustamisesta (45/2003) ja sen rauhoituksesta on säädetty luonnonsuojelulla (1096/1996) sekä asetuksella Leivonmäen kansallispuistosta (123/2003).

Järjestyssääntö sisältää ne määräykset ja ohjeet, jotka alueella kävijöiden tulee tietää ja tuntea. Järjestyssääntöön on otettu puiston perustamislaista ja -asetuksesta sekä luonnonsuojelulaista (1096/1996), muinaismuistolaista (295/1963), metsästyslaista (615/1993), kalastuslaista (286/1982), maastoliikennelaista (1710/1995), pelastuslaista (468/2003), kokoontumislaista (530/1999), järjestyslaista (612/2003) ja jätelaista (1072/1993) johtuvia määräyksiä, jotka koskevat alueen käyttäjiä. Lisäksi järjestyssäännössä on määräyksiä, jotka Metsähallitus on kansallispuiston hallinnosta vastaavana viranomaisena ja maanhaltijan ominaisuudessa oikeutettu ja velvollinen antamaan.

Järjestyssäännön määräykset noudattavat periaatteita, jotka on esitetty ympäristöministeriön 26.1.2009 vahvistamassa Leivonmäen kansallispuiston hoito- ja käyttösuunnitelmassa.

Leivonmäen kansallispuiston muodostavat perustamislaissa (45/2003) mainitun rajauksen sisällä olevat valtion omistamat maa- ja vesialueet ja muut alueet siten kuin liitteen 1 kartta osoittaa. Mikäli kansallispuistoon liitetään muita alueita, koskee tämä järjestyssääntö myös niitä.

Leivonmäen kansallispuiston perustamistarkoitus

Leivonmäen kansallispuisto on perustettu Järvi-Suomen edustavan metsä-, harju- ja suo- sekä pienvesistöluonnon ja näillä esiintyvien eliö- ja kasvilajien suojelemiseksi sekä retkeilyä, opetusta ja tutkimusta varten (laki Leivonmäen kansallispuistosta 45/2003 1 §).

Kielletyt toimet

(Luonnonsuojelulaki 13 ja 18 §:t, metsästyslaki 53 §, jätelaki 19 §, järjestyslaki 3 §, muinaismuistolaki 1 §)

Kansallispuistossa on kielletty:

- 1) Luonnonvaraisten selkärankaisten eläinten tappaminen, pyydystäminen ja häytyttäminen sekä niiden pesien hävittäminen, samoin selkärangattomien eläinten pyydystäminen tai kerääminen,

- 2) sienien, puiden, pensaiden ja muiden kasvien tai niiden osien ottaminen tai vahingoittaminen,
- 3) maa-aineksen ja kaivoskivennäisten ottaminen ja maa- tai kallioperän vahingoittaminen muulla tavoin,
- 4) roskaaminen,
- 5) kiinteiden muinaisjäännösten kaivaminen, peittäminen, muuttaminen, vahingoittaminen, poistaminen ja muu niihin kajoaminen,
- 6) koirien ja muiden kotieläinten pitäminen irrallaan,
- 7) muita ihmisiä häiritsevä toiminta,
- 8) muut toimet, jotka saattavat vaikuttaa epäedullisesti alueen luonnonoloihin, maisemaan taikka eliölajien säilymiseen.

Sallitut toimet

(Luonnonsuojelulaki 14 ja 18 §:t, kalastuslaki 5 §, pelastuslaki 24 §)

Kansallispuistossa on sallittu:

- 1) Liikkuminen jokamiehenoikeuksien mukaisesti seuraavin rajoituksin:
 - Haapasuon rajoitusosalla liikkuminen on kielletty 15.4. – 15.7 välisenä aikana linnuston pesimärauhan turvaamiseksi (liitekartta),
 - ratsastus on sallittu vain puistoalueen teillä (liitekartta),
- 2) marjojen ja hyötysienien poimiminen,
- 3) kalastus kalastuslain mukaisesti,
- 4) tilapäinen leiriytyminen sitä varten osoitetuilla telttailualueilla, sekä laavuissa, tulentekopaikoilla ja niiden välittömässä läheisyydessä,
- 5) avotulen teko sitä varten osoitetuilla nuotiopaikoilla ja laavuilla käyttäen ainoastaan tarkoitukseen varattua, paikalle tuotua puuta. Retkikeittimen käyttö on sallittua muuallakin. Avotulen teko on kokonaan kielletty metsäpalovaroituksen aikana.

Metsähallituksen luvalla sallitut toimet

(Luonnonsuojelulaki 15 §, kansallispuiston perustamisasetus 1 §, kokoontumislaki 13§)

Kansallispuiston alueella on Metsähallituksen luvalla tai suostumuksella sallittu:

- 1) Tutkimusta tai muuta tieteellistä tarkoitusta taikka opetusta varten tapahtuva eläinten, sienten, kasvien, kivennäisnäytteiden tai muiden luonnonesineiden vähäinen ottaminen,
- 2) alueelle kaatuneen riistaeläimen haltuunotto,
- 3) hirvenajo ja siihen liittyvä koiran käyttö metsästyksen yhteydessä,
- 4) veneiden säilyttäminen siihen varatuilla paikoilla,
- 5) matkailun yritystoiminta, yleisötapahtumien tai maastokilpailujen järjestäminen ja muu niihin verrattava toiminta. Matkailuun liittyvää toimintaa voidaan kansallispuistossa harjoittaa kuitenkin ilman erillistä sopimusta tai lupaa, mikäli toiminta perustuu kansallispuistossa sallittuihin jokamiehenoikeuksiin kuten patikointiin tai hiihtoon, eikä siinä käytetä Metsähallituksen huollettuja taukopaikkoja.

Muut säännökset

(Luonnonsuojelulaki 1096/1996 14 ja 60 §:t)

Luonnonsuojelua valvovalla viranomaisella ja kansallispuiston valvojalla on oikeus ottaa haltuunsa metsästys-, keräily- tai muut välineet, joita on käytetty tai ilmeisesti aiotaan

käyttää vastoin kansallispuistossa noudatettavia säännöksiä tai määräyksiä. Sama haltuunotto-oikeus koskee myös kansallispuiston alueelta luvattomasti pyydystettyjä eläimiä, luvattomasti otettuja kasveja sekä kaikkea muuta sellaista, mitä kansallispuistossa on kielletty ottamasta tai siellä käyttämästä.

Liikkumista, tulentekoa ja leiriytymistä koskevat rajoitukset eivät koske kansallispuiston valvonta- ja hoitotehtävissä liikkuvia eivätkä myöskään poliisi-, pelastuspalvelu- ja palontorjuntatehtävissä tai vastaavissa viranomaistehtävissä liikkuvia, eivätkä eläinsuojelun edellyttämiä välttämättömiä toimenpiteitä.

Muutoksenhaku

Tähän päätökseen saa hakea muutosta valittamalla Hämeenlinnan hallinto-oikeuteen 30 päivän kuluessa päätöksen tiedoksisaannista. Tarkemmat ohjeet muutoksenhausta ovat päätöksen liitteenä 2 olevassa valitusosoituksessa.

Tiedoksianto

Tämä päätös saatetaan tiedoksi yleistiedoksiantona. Päätös pidetään nähtävänä 11.8.2010 saakka Metsähallituksen keskusyksikössä, Vernissakatu 4, 01300 Vantaa, sekä Metsähallituksen internet-sivuilla osoitteessa www.metsa.fi/Eräasiat ja retkeily/Luvat ja päätökset/Uusimmat järjestyssäännöt. Asiakirjan nähtäväksi asettamisesta ilmoitetaan Virallisessa lehdessä 5.7.2010 sekä sanomalehdissä Keski-suomalainen ja Joutsan Seutu.

Luontopalvelujohtaja

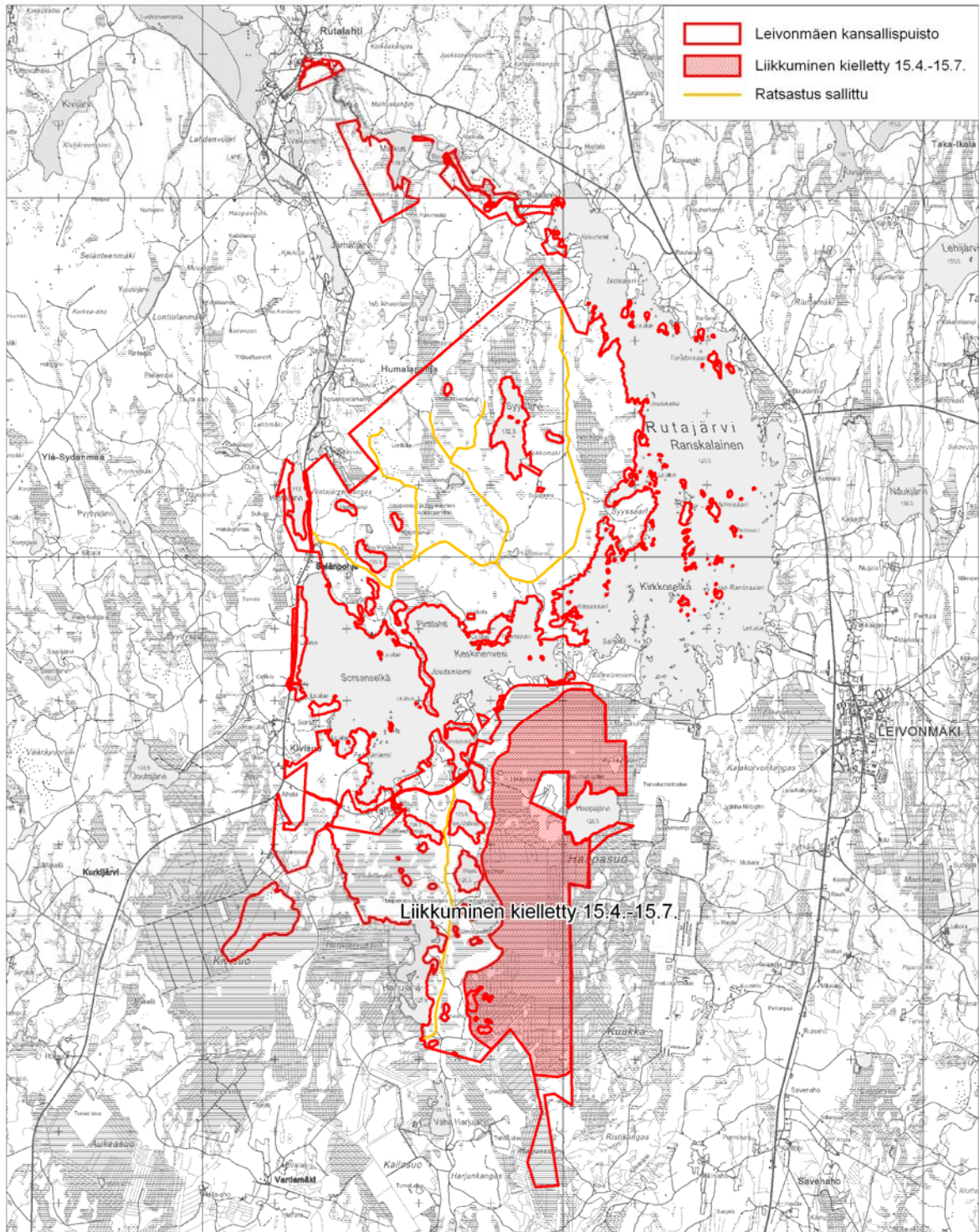
Rauno Väisänen

Ylitarkastaja

Esko Korsulainen

Liitteet

Kartta
Valitusosoitus



Leivonmäen kansallispuisto
 © Maanmittauslaitos 1/MML/10, © Metsähallitus 2010

1 km

VALITUSOSOITUS

(Laki Metsähallituksesta, 13 §)

Tähän päätökseen tyytymätön voi hakea siihen muutosta valittamalla hallinto-oikeuteen kirjallisella valituksella.

Valituskirjelmän sisältö ja allekirjoittaminen

Valituskirjelmässä, joka osoitetaan hallinto-oikeudelle, on ilmoitettava seuraavat asiat:

- valittajan nimi ja kotikunta
- päätös, johon haetaan muutosta
- miltä kohdin päätökseen haetaan muutosta ja mitä muutoksia siihen vaaditaan tehtäväksi sekä perusteet, joilla muutosta vaaditaan
- postiosoite ja puhelinnumero, joihin asiaa koskevat ilmoitukset valittajalle voidaan toimittaa.

Jos valittajan puhevaltaa käyttää hänen laillinen edustajansa tai asiamiehensä tai jos valituksen laatijana on joku muu henkilö, valituskirjelmässä on ilmoitettava myös tämän nimi ja kotikunta.

Valittajan, laillisen edustajan tai asiamiehen on allekirjoitettava valituskirjelämä.

Valituskirjelmän liitteet

Valituskirjelmään on liitettävä:

- päätös, johon haetaan muutosta valittamalla, alkuperäisenä tai jäljennöksenä
- todistus siitä, minä päivänä päätös on annettu tiedoksi, tai muu selvitys valitusajan alkamisen ajankohdasta
- asiakirjat, joihin valittaja vetoaa vaatimuksensa tueksi, jollei niitä ole jo aikaisemmin toimitettu viranomaiselle
- asiamiehen valtakirja, jollei asiamiehenä toimi asianajaja tai yleinen oikeusavustaja.

Valitusaika

Valitus on tehtävä 30 päivän kuluessa päätöksen tiedoksisaannista. Valitusaikaa laskettaessa tiedoksisaantipäivää ei oteta lukuun.

Tiedoksisaantipäivä lasketaan seuraavasti:

- jos päätös on luovutettu asianomaiselle, asianomaisen asiamiehelle tai lähetille, tiedoksisaantipäivä ilmenee päätöksessä olevasta leimasta
- jos päätös on lähetetty postitse saantitodistusta vastaan, tiedoksisaantipäivä ilmenee saantitodistuksesta
- jos päätös on postitettu tavallisena kirjeenä, sen katsotaan tulleen tiedoksi seitsemäntenä päivänä postituspäivästä, jollei muuta ilmene
- jos päätös on toimitettu tiedoksi muulla tavalla jollekin muulle henkilölle kuin päätöksen saajalle (sijaistiedoksianto), katsotaan päätöksen saajan saaneen päätöksen tiedoksi kolmantena päivänä tiedoksianto- tai saantitodistuksen osoittamasta päivästä

- jos päätös tai kuulutus sen nähtävänä pitämisestä on julkaistu virallisessa lehdessä tai julkisella kuulutuksella ilmoitustaululla, katsotaan tiedoksisaannin tapahtuneen seitsemäntenä päivänä siitä päivästä, jolloin kuulutus virallisessa lehdessä on julkaistu tai kuulutus pantu ilmoitustaululle.

Valituskirjelmän toimittaminen

Valituskirjelmän voi toimittaa hallinto-oikeudelle henkilökohtaisesti, postitse maksettuna postilähetyksenä tai asiamiestä tai lähettiä käyttäen. Postittaminen tapahtuu lähettäjän vastuulla. Valituksen on saavuttava viranomaiselle virka-aikana ennen 30 päivän valitusajan päättymistä, jotta valitus voidaan tutkia. Jos valitusajan viimeinen päivä on pyhäpäivä, lauantai, itsenäisyyspäivää, vapunpäivä, jouluaatto tai juhannusaatto, valitusaika jatkuu kuitenkin vielä seuraavan arkipäivän virka-ajan päättymiseen.

Käsittelymaksu

Hallinto-oikeus perii pääsääntöisesti valitusasian käsittelystä oikeudenkäyntimaksua 82 euroa tuomioistuinten ja eräiden oikeushallintoviranomaisten suoritteista perittävistä maksuista annetun lain (701/93) nojalla.

Hallinto-oikeuden osoite

Hämeenlinnan hallinto-oikeus
Raatihuoneenkatu 1
13100 Hämeenlinna
(PL 640, 13111 Hämeenlinna)
Puhelin: 010 36 42200
Telekopio: 010 36 42269
Sähköposti: hameenlinna.hao@oikeus.fi