



## OHJE VÄESTÖN EVAKUOINTIEN SUUNNITTELUSTA JA TOIMEENPANOSTA

### 1 YLEISTÄ

Evakuointiin kuuluu väestön evakuointi, jolla tarkoitetaan viranomaisten johdolla tapahtuvaa väestön tai sen osan siirtämistä pois vaaran uhkaamalta alueelta ja sijoittamista turvalliselle alueelle sekä väestön elinedellytysten ja yhteiskunnan tärkeiden toimintojen turvaaminen evakuointitilanteessa. Tämä ohje käsittelee väestön evakuointeja.

Sisäasiainministeriö, lääninhallitukset ja pelastustoimen alueen pelastusviranomaiset vastaavat väestön evakuointien suunnittelusta ja toimeenpanosta. Lisäksi jokainen ministeriö huolehtii evakuointisuunnittelusta ja evakuoinnin toimeenpanoon liittyvistä tehtävistä oman hallinnonalansa osalta.

Evakuointi on yksi väestön suojaamiskeino. Useimmissa tilanteissa ensisijainen vaihtoehto on suojata väestö vakinaisilla asuinsijoillaan käyttäen tarvittaessa väestönsuojia. Evakuointi käsitteenä on tarkoitettu käytettäväksi laajassa merkityksessä. Suppeimmillaan evakuointi voi koskea esimerkiksi yhden talon asukkaiden ja laajimmillaan useiden kuntien tai vielä laajempien alueiden koko väestön siirtämistä pois vaaran uhkaamalta alueelta ja sijoittamista turvalliselle alueelle.

Ihmisten vapaaehtoista siirtymistä ei lueta evakuointikäsitteen piiriin. Sen sijaan viranomaisten kehotuksesta tapahtuva omatoiminen siirtyminen kuuluu evakuointiin.

Evakuoinnit suunnitellaan sekä normaali- että poikkeusoloja varten. Velvoitteet sisältyvät pelastuslakiin, valtioneuvoston asetukseen pelastustoimesta, valmiuslakiin ja kunkin toimialan omiin säädöksiin.

### 2 EVAKUOINTISUUNNITTELUN PERUSTEET

#### 2.1 Suunnittelovelvoitteet

Evakuointien suunnittelu- ja varautumisvelvoitteet on todettu pelastuslaissa (468/2003) ja valtioneuvoston asetuksessa pelastustoimesta (787/2003). Pelastusviranomaiset ja muut viranomaiset ja yhteisöt, joilla on pelastustoimeen kuuluvia tehtäviä tai virka-apu tehtäviä, ovat velvolliset laatimaan yhteistoiminnassa keskenään tarpeelliset pelastustoimen suunnitelmat (PeL 9 §). Alueen pelastustoimen tehtävänä on laatia yhteistyössä alueen kuntien ja muiden osapuolten kanssa väestön suojaamista koskevat suunnitelmat sekä suunnitelmat väestön tai sen osan siirtämiseksi pois vaaran uhkaamalta alueelta ja sijoittamiseksi turvalliselle alueelle (PeA 5 §) sekä yhteistyössä suuronnettomuuden vaaraa aiheuttavan laitoksen

---

kanssa pelastussuunnitelma laitoksessa sattuvan onnettomuuden varalta (PeL 9 §). Väestönsuojeluvalmisteluihin kuuluu yhtenä osana varautuminen evakointeihin (PeL 50 §). Myös asuinrakennuksia, yrityksiä, laitoksia ja vastaavia kohteita koskevan velvoitteen pelastussuunnitelmien laatimisesta (PeA 9 ja 10 §) ja valmiuslain 40 §:ssä säädetyn velvoitteen valmiussuunnittelusta ja etukäteisvalmisteluista sisältää myös evakuoinnin.

Eri viranomaisilla evakuointien suunnittelu sisältyy yleensä niiden valmiussuunnitteluun. Pelastusviranomaisilla on eri tasoilla keskeinen tehtävä väestön evakuointien suunnittelussa, yhteen sovittamisessa ja ohjauksessa.

## 2.2 Uhka-arviot

Evakuointien suunnitteluperusteena ovat alueen onnettomuusriskien kartoitus sekä puolustus suunnittelun perustana olevat uhka-arviot.

Väestöä varaudutaan evakuoimaan seuraavissa tilanteissa:

- onnettomuuksissa, suuronnettomuuksissa ja erityistilanteissa;
- poliittisen, taloudellisen ja sotilaallisen painostuksen aikana sellaisista kohteista lähiympäristöineen, jotka voivat joutua erikoisjoukkojen toiminnan tai muun yllättävän iskun kohteeksi;
- strategisen iskun uhka-aikana sellaisilta alueilta, joille ryhmittyy omia joukkoja tai joille todennäköisesti kohdistuu vihollisen asevaikutusta tai joukkojen toimintaa sekä
- laajamittaisen hyökkäyksen yhteydessä toimitaan kuten strategisen iskun uhka-aikana, mutta evakuoitavat alueet voivat tällöin olla huomattavasti laajempia.

Pelastusviranomaiset arvioivat väestöön kohdistuvat normaali- ja poikkeusolojen uhat. Sotilasviranomaiset antavat pelastusviranomaisille perusteet sotilaallisesta toiminnasta aiheutuvien uhkien arvioinnille. Lisäksi perusteita tarvitaan muilta asiantuntijatahoilta kuten alueellisilta ympäristökeskuksilta, Säteilyturvakeskukselta, TE-keskuksilta ja terveydenhuoltoviranomaisilta.

Varautuminen Suomeen kohdistuvan laajamittaisen hyökkäyksen varalta edellyttää, että kaikilla pelastustoimen alueilla on valmiudet alueensa väestön evakointeihin sekä myös evakuoitujen vastaanottamiseen ja sijoittamiseen.

Onnettomuusriskit ja uhat vaihtelevat alueittain. Alueilla tai kohteissa, joissa on merkittäviä suuronnettomuusriskejä tai sotilaallisia erityisuhkia, on varauduttava kyseessä olevien alueiden tai kohteiden osalta erillisiin yksityiskohtaisiin evakuointisuunnitelmiin. Evakuointien toteuttamisvalmius tulee olla riskien ja uhkien mukainen. Evakuoitua väestöä ei tule sijoittaa riski- ja uhkakohteisiin tai niiden läheisyyteen mahdollisen onnettomuuden tai sotilaallisen uhan vaikutusalueelle.

Evakuoinnit suunnitellaan sekä normaali- että poikkeusoloja varten ja ne toteutetaan tilanteen edellyttämässä laajuudessa joko ennen uhkaavaa vaaraa tai tapahtuman jälkeen.

## 3 EVAKUOINTIEN SUUNNITTELUVASTUU

### 3.1 Yleistä

Evakuointisuunnittelun lähtökohtana on kunkin ministeriön vastuu oman hallinnonalansa varautumisesta ja siten myös evakuointisuunnittelusta hallinnonalansa osalta. Poikkeusolojen varautumista (ml. evakuoinnit) johtaa, valvoo ja yhteen sovittaa valtioneuvosto.

Evakuointisuunnitteluun kuuluu väestön evakuointisuunnittelu sekä siirretyn väestön elinedellytysten turvaaminen sijoituskunnissa sekä evakuoiduilla alueilla niille mahdollisesti jäävien osalta. Väestön elinedellytysten turvaamiseksi on huolehdittava elintärkeiden toimintojen (sosiaali- ja terveystoimet, energiahuolto, viestiyhteydet, elintarvike- ja vesihuolto) jatkuvuudesta. Yhteiskunnan toimivuuden kannalta on tärkeää suunnitella myös teollisuuden, kaupan, maataloustuotannon, hallinnon ja niitä tukevien toimintojen evakuointi ja tarvittaessa niiden toiminnan turvaaminen evakuoiduilla alueilla.

### 3.2 Suunnitteluvastuu hallinnonaloittain

Vastuu evakuointisuunnittelusta jakautuu hallinnonaloittain seuraavasti:

#### **Sisäasiainministeriön hallinnonala**

**Sisäasiainministeriö** vastaa väestön evakuointien yleissuunnittelusta ja antaa evakuointisuunnittelua koskevat perusteet lääninhallituksille, pelastuslaitoksille ja kunnille sekä yhteen sovittaa muiden viranomaisten väestön evakuointeihin liittyvää suunnittelua.

**Lääninhallitukset** ohjaavat, valvovat ja sovittavat yhteen pelastuslaitosten ja kuntien evakuointisuunnittelua, sovittavat yhteen aluehallintoviranomaisten evakuointisuunnittelua sekä huolehtivat osaltaan, että pelastustoimen alueilla ja kunnissa on tarvittavat perusteet evakuointien suunnittelulle.

**Alueen pelastustoimi** (pelastuslaitos) laatii yhteistyössä pelastustoimen alueen kuntien ja muiden osapuolten kanssa väestön evakuointisuunnitelmat. Niihin kuuluu myös väestön vastaanottosuunnitelman laatiminen.

**Kunnat** vastaavat ministeriöiden ja lääninhallituksen antamien ohjeiden mukaan toimialakohtaisesta evakuointisuunnittelusta kuten evakuoidun väestön majoituksesta, muonituksesta, vaatetuksesta, terveydenhuollosta ja muusta perushuollosta. Lisäksi kunnat huolehtivat tiedottamisesta ja muista niille soveltuvista tehtävistä siten kuin niistä on yhteistyössä pelastusviranomaisten kanssa sovittu.

**Poliisi** huolehtii liikenteen ohjauksesta ja yleisen järjestyksen ja turvallisuuden ylläpitämisestä evakuointitilanteessa.

**Rajavartiolaitos** osallistuu evakuoinnin suunnitteluun ja toimeenpanoon raja- ja merialueella antamalla mahdollisuuksiensa mukaan kalustoa, henkilöstöä ja erityisasiantuntijapalveluja poliisiin ja pelastusviranomaisten käyttöön. Rajavartiolaitoksen johtoon suunniteltujen rajajoukkojen tehtävät sotilaallisissa kriisi- ja uhkamalleissa toimeenpantavissa evakuointeissa suunnitellaan puolustus suunnittelussa.

**Väestörekisterikeskus** luovuttaa pelastusviranomaisille evakuointien suunnitteluun ja toteuttamiseen tarvittavia tietoja väestöstä, rakennuksista, huonetiloista ja niiden omistajista ja haltijoista sekä varautuu ylläpitämään sijoitetun väestön henkilö- ja osoitetietoja.

## **Muut ministeriöt**

**Puolustusministeriö ja puolustusvoimat** osallistuvat evakuoinnin suunnitteluun ja toteuttamiseen antamalla perusteita sotilaallisesta toiminnasta aiheutuvien riskien ja uhkien arvioinnille ja evakuointitarpeille sekä varautuvat tukemaan evakuointien toteuttamista.

**Sosiaali- ja terveysministeriö** vastaa sosiaali- ja terveydenhuollon sekä terveydensuojelun alaan kuuluvien evakuointitehtävien suunnittelun ohjauksesta ja valvonnasta.

**Liikenne- ja viestintäministeriö** vastaa laajojen evakuointitilanteiden vaatimien kuljetusten suunnittelusta ja järjestämisestä sekä ohjaa valmisteluja, joiden tarkoituksena on varautua evakuoinnista johtuviin televerkkojen liikennekuormituksen muutoksiin.

**Maa- ja metsätalousministeriö** vastaa elintarvikehuollon alkutuotantoa ja elintarviketuotannon tarkastusta ja valvontaa koskevasta evakuointisuunnittelusta.

**Kauppa- ja teollisuusministeriö** vastaa muiden kuin edellä mainittujen ministeriöiden hallinnonalaan kuuluvien elinkeino toimintojen varautumisesta evakuointitilanteisiin.

**Työministeriö** osallistuu evakuointitilanteessa työvoiman käytön suunnitteluun sekä vastaa laajamittaisen maahantulon järjestelyjen ja sijoitussuunnitelmien yhteensovittamisesta evakuointisuunnitteluun.

**Opetusministeriö** vastaa opetustoimen järjestelyistä evakuointitilanteessa sekä kansallisuuslainomaisuuden huomioon ottamisesta evakuointisuunnittelussa.

**Ympäristöministeriö** vastaa evakuoitujen sijoittamiseen liittyvästä asutusta ja rakennuskantaa koskevista järjestelyistä.

**Ulkoasiainministeriö** huolehtii osaltaan ulkomailla työskentelevien tai oleskelevien Suomen kansalaisten evakuoinneista lähimmälle turvalliselle alueelle tai kotimaahan.

## **4 EVAKUOINTIEN SUUNNITTELU TEHTÄVÄT**

### **4.1 Alueen pelastustoimi ja kunnat**

Kaikilla pelastustoimen alueilla tulee olla suunnitelmat ja riskien ja uhkien edellyttämä valmius alueensa väestön evakuointeihin sekä evakuoitujen vastaanottoon ja sijoittamiseen niin normaali- kuin poikkeusoloissa. Evakuoitavan väestön sijoituskunta tai -kunnat päätetään tapauskohtaisesti erikseen tilanteen vaatimusten mukaisesti. Evakuoitavat voidaan sijoittaa joko evakuoitavan kohteen lähialueelle tai tilanteesta riippuen etäämmälle.

Alueen pelastustoimen tulee suunnitella pelastustoimen alueen väestön evakuointien osalta yhteistoiminnassa kuntien ja muiden osapuolten kanssa seuraavat asiat:

- evakuoinnista tiedottaminen;

- väestön kokoaminen (kokoontumispaikat, kokoontumiskeskukset, järjestelykeskukset);
- kuljetusjärjestelyt;
- evakuoitavien rekisteröinti;
- evakuoitavien vastaanotto (vastaanotto- ja jakopaikat) ja sijoittaminen sekä
- evakuoinnin toteutuksessa tarvittava henkilöstö ja evakuointien johtaminen.

Alueen pelastustoimen tulee toimittaa lääninhallitukselle yhteenveto edellä mainitusta suunnitelmasta.

Alueilla, joilla on riskikartoituksen perusteella erityisiä suuronnettomuusriskejä (esimerkiksi säteilyonnettomuus, vaarallisten aineiden onnettomuus, pato-onnettomuus) tai sotilaallinen uhkakohde, alueen pelastustoimi laatii näitä varten erikseen yksityiskohtaiset väestön evakuointisuunnitelmat yhteistoiminnassa asianomaisten vastuutahojen kanssa. Evakuointien suorittamiseen käytettävissä oleva aika tulee määrittää riski- ja uhka-arviointeihin pohjautuen.

Alueen pelastustoimen tulee koota edellä mainituista kohdekohtaisista evakuointisuunnitelmista yhteenveto, jossa on esitetty evakuoinnin peruste, evakuoitava alue ja sillä olevan väestön määrä, evakuoitavien kokoontumispaikat ja kuljetustarve. Yhteenveto toimitetaan lääninhallitukselle mielellään karttapohjaisena käyttäen Mapinfo karttajärjestelmää.

Jokainen alueen pelastustoimi laatii evakuoitavien vastaanottosuunnitelman, jossa se varautuu vastaanottamaan ja sijoittamaan muualta siirrettyä väestöä joko väliaikaisesti tai pidemmäksi ajaksi. Vastaanottokapasiteetin suunnitteluperusteena on 25 prosenttia pelastustoimen alueen vakinaisesta asukasmäärästä. Tätä suunnittelulähtökohtaa voidaan tarvittaessa nostaa tilanteen vaatimusten mukaisesti. Evakuoitavat sijoitetaan ensisijaisesti yleisiin tiloihin. Tarvittaessa evakuoituja varaudutaan sijoittamaan myös asuinrakennuksiin tai muihin soveltuviin tiloihin. Vastaanottosuunnitelmasta toimitetaan yhteenveto lääninhallitukselle.

Suurta väestömäärää koskevassa evakuointitilanteessa, joka tulee kysymykseen lähinnä poikkeusoloissa, varaudutaan käyttämään omatoimisen varautumisen organisaatiota väestön kokoamisessa, vastaanotossa ja sijoittamisessa sekä ohjeiden antamisessa. Näiden järjestelyjen organisoinnista on vastuu alueen pelastustoimella.

Mukaan otettavan omaisuuden määrä riippuu evakuointiin käytettävästä ajasta sekä uhkan laadusta ja vaikutuksista evakuoitavalla alueella. Mukaan otettavasta tai siirrettävästä omaisuudesta ja menettelytavasta evakuoitavalle alueelle jäävän asunnon ja muun omaisuuden osalta annetaan tarpeelliset ohjeet evakuoinnin toteutuksen yhteydessä.

## 4.2. Lääninhallitus

Lääninhallituksen tehtävänä on yhteen sovittaa aluehallinnon, pelastustoimen alueiden ja kuntien evakuointisuunnittelua. Lääninhallitus sopii maanpuolustusalueen esikunnan kanssa yhteistoimintaa koskevat menettelytavat evakuointisuunnittelussa.

Lääninhallitus laatii läänin aluetta koskevan väestön evakuointisuunnitelman, josta käyvät ilmi keskeiset yhteenveto- ja suunnitelmatiedot pelastustoimialueittain. Nämä tiedot lääninhallitus toimittaa sisäasiainministeriöön.

### 4.3. Muut viranomaiset

Ministeriöt ohjaavat omien hallinnonalojensa evakuointivalmisteluja ja antavat tarpeelliset evakuoinnin suunnittelua koskevat ohjeet. Evakuointivalmisteluissa on erittäin tärkeää poikkihallinnollinen yhteistoiminta eri hallintotasoilla.

## 5 KULJETUSTEN JÄRJESTÄMINEN

**Normaalioloissa** tapahtuvissa evakuointitilanteissa pelastustoiminnan johtaja huolehtii kuljetuksista tukeutuen paikalliseen kuljetuskalustoon. Lääninhallituksen liikenneosastosta saa tarpeen vaatiessa asiantuntija-apua ja tietoa kuljetusyrytyksistä ja parhaiten soveltuvasta kuljetuskalustosta.

**Poikkeusoloissa** liikenne- ja viestintäministeriö johtaa, valvoo ja koordinoi tieliikenteen ja tiekuljetusten järjestelyjä mukaan luettuna polttonesteen säännöstely sekä korjaamo ja varaosahuolto. Valmiuslain toimivaltuuksien nojalla lääninhallituksen liikenneosastolle perustetaan kuljetusohjausyksikkö (KULO) ja sen alaisuuteen tilanteen edellyttämät tiekuljetuskeskukset (TKK). Lääninhallituksen poliisiosastoon perustetaan polttonesteen säännöstelyyksikkö (LISY).

Suuria väestömääriä koskevissa evakuoinneissa pyritään siihen, että suurin osa väestöstä siirtyy omilla kulkuneuvoillaan. Tällöin pelastustoimen alueen pelastusjohdon ja LISY-viranomaisten tulee huolehtia, että polttoainesäännöstelytilanteessa omilla kulkuneuvoillaan siirtyvillä on lupa polttoaineen hankkimiseen evakuointimatkaa varten. Tämä toteutetaan ottamalla käyttöön rekisteriotteen taakse merkityt ostoruudukot.

KULO-yksikön tehtävänä on järjestää kuljetus sille osalle väestöstä, joka ei voi siirtyä omin avuin. Toimintaa johtava pelastusviranomainen määrittelee evakuoitavan väestön määrän, noutopaikat (väestön kokoontumiskeskukset ja kokoontumispaikat), aikataulut ja sijoituskohteet sekä tekee tarvittavat kuljetustilaukset KULO-yksikölle. KULO-yksikkö suunnittelee kuljetusreitit yhteistyössä puolustusvoimien ja tieviranomaisen kanssa ja antaa kuljetusmääräykset.

Rautateitse tapahtuvista evakuointikuljetuksista pelastustoimen alueen pelastusjohto sopii lääninhallituksen KULO-yksikön tai alueella toimivan rautatieyrityksen kanssa, vesitse tapahtuvista kuljetuksista merenkuluviranomaisen kanssa sekä ilmateitse ilmailuviranomaisen tai suoraan nimetyn lentoyrityksen kanssa. Ulkomailla oleskelevien Suomen kansalaisten evakuoinnista ulkoasiainministeriö sopii ilmailuviranomaisen tai nimetyn lentoyrityksen kanssa.

Tarkemmista kuljetusjärjestelyistä poikkeusoloissa liikenne- ja viestintäministeriö antaa ohjeet erikseen.

## 6 EVAKUOINTIIN LIITTYVÄT REKISTERIT

Evakuointien suunnittelussa ja toteutuksessa tarvitaan henkilö-, kiinteistö- ja rakennustietoja. Pelastusviranomaisilla on pelastuslain 71 §:n nojalla oikeus muodostaa rekisteri väestön-

suojista sekä niistä kiinteistöistä, rakennuksista ja huonetiloista, joita voidaan käyttää evakuoitujen ja siirretyn omaisuuden sijoittamiseen.

Evakuoinnin suunnittelua ja toteuttamista varten on oikeus saada Väestörekisterikeskuksen ylläpitämästä väestötietojärjestelmästä väestötietoja määrättyiltä alueilta ja muodostaa erillisiä tiedostoja evakuoitavista henkilöistä. Samoin evakuoitavien sijoittamista varten on huoneistoista ja rakennuksista ja niissä asuvien henkilöiden lukumääristä saatavissa tiedot.

Pelastusviranomaisen voi saada tarvitsemiaan tietoja riskialueiden määrittämisessä käytettävästä paikkatietojärjestelmästä tai kunnan käytössä olevista tietokannoista ja tiedostoista. Pelastusviranomaisen voi myös pyytää tarpeen vaatiessa listauksia Väestörekisterikeskuksesta.

Evakuoitavien rekisteröinti sijoitusalueilla tapahtuu normaalia muuttoilmoitusmenettelyä käyttäen. Muuttoilmoitus on syytä kehottaa tekemään mahdollisimman pikaisesti, jos evakuoitavat joutuvat asumaan sijoitusalueella enemmän kuin kuukauden tai paluu sijoitusalueelta takaisin ei ole mahdollista.

## 7 EVAKUOITUJEN ELINMAHDOLLISUUKSIEN TURVAAMINEN

Sijoituskunnassa tai -kunnissa tulee huolehtia evakuoidun väestön elinolosuhteista kuten elintarvikehuollosta, sosiaali- ja terveystalouksista, energiahuollosta, tietoliikenneyhteyksistä, rahahuollosta ja tarvittavista yhdyskuntateknisistä palveluista.

## 8 EVAKUOINNEISTA PÄÄTTÄMINEN

Väestön evakuointien johtamisessa noudatetaan pelastustoimen johtamisjärjestelmää.

**Normaalioloissa** on palon sammuttamiseksi ja sen leviämisen estämiseksi sekä muun onnettomuuden torjumiseksi ja vahinkojen rajoittamiseksi pelastustoiminnan johtajalla, lääninhallituksella ja sisäasiainministeriöllä oikeus evakuoida ihmisiä ja omaisuutta (PeL 45 §).

Poliisilla on poliisilain 18 §:ssä annettu oikeus eristää tai tyhjentää kotirauhan tai julkisrauhan suojaama alue, jos se on välttämätöntä henkeä tai terveyttä välittömästi uhkaavaan vaaran torjumiseksi eikä alueella olevia voida muuten suojata. Näissä tilanteissa voidaan käyttää hyväksi pelastusviranomaisten laatimia evakuointisuunnitelmia.

**Poikkeusoloissa** laajoista evakuoinneista päättää valtioneuvosto. Valmiuslaissa on tätä koskevat toimivaltuudet (ValmL 25 ja 34 a §). Niiden nojalla voidaan väestö tai osa siitä taikka tuotantolaitokset ja omaisuus pelastustoimen hoitamisen niin vaatiessa siirtää määrättyltä alueelta muualle siinä laajuudessa kuin poikkeukselliset olot edellyttävät. Samoin valtioneuvosto voi määrätä virastoja tai laitoksia siirtymään toiselle paikkakunnalle.

**Puolustustilan** voimassa ollessa evakuointipäätöksen voi tehdä myös sotilasviranomaisen. Puolustustilalain 23 §:n perusteella sotilasviranomaisen voi määrätä väestön siirtymään muualle sellaiselta alueelta, johon kohdistuvan hyökkäyksen tai muun vastaavan toiminnan taikka niiden välittömän uhan takia on välttämätöntä kiireellisesti ryhtyä erityisiin sotilaallisiin puolustustoimenpiteisiin.

## 9 TIETOTURVALLISUUS JA TIEDOTTAMINEN

Evakuointien suunnittelussa tulee kiinnittää erityistä huomiota tietoturvaluuteen. Suunnitelmien ja suunnittelussa tarvittavien tietojen päätyminen väärin käsiin voi aiheuttaa korvaamatonta vahinkoa valtakunnan turvallisuusjärjestelyille.

Normaaliolojen suuronnettomuus- ja erityistilanteita sekä koko pelastustoimen aluetta koskevat evakuointisuunnitelmat ovat pääsääntöisesti julkisia. Sen sijaan sotilaskohteisiin tai sotilaallisiin uhkatekijöihin liittyvät evakuointisuunnitelmat ovat salassa pidettäviä (JulKL 24 §:n kohdat 8 ja 10). Sotilaallisia tekijöitä koskevat tiedot ovat puolustusvoimien omaisuutta, joiden julkaisemisesta päättää tiedon omistajana puolustusvoimat. Salassa pidettävät suunnitelma-asiakirjat tulee turvaluokitella ja niihin tulee tehdä tietoturvaluuden tasoa osoittava luokitusmerkintä.

Sotilaskohteita ja sotilaallisia uhkia käsittelevien evakuointisuunnitelmien osalta noudatetaan seuraavaa turvaluokittelua, jota puolustusvoimat tarpeen mukaan tarkentaa tietoja luovuttaessaan:

- Yksittäistä kuntaa ja kunnassa olevia kohteita koskevat suunnitelmat ovat **luottamuksellisia** (puolustushallinnon käyttämässä turvaluokittelussa vähintään luokkaa viranomaiskäyttö).
- Pelastustoimen aluetta ja läänin koskevat suunnitelmat tai yhteenvedot ovat **salaisia**.
- Valtakunnalliset suunnitelmat ja yhteenvedot ovat **erittäin salaisia**.

Suunnitelmia laadittaessa tulee niitä koskevat tietoturvaluuteen liittyvät asiat määritellä aina jo suunnittelun alkuvaiheessa ja asiakirjoja sekä lähtöaineistoa tulee käsitellä määritellyn luokittelun mukaisesti.

Väestöä laajamittaisesti koskevat evakuointisuunnitelmat on tarkoitettu ensisijaisesti viranomaisten käyttöön. Pelastuslain 9 §:ssä mainituista suuronnettomuuden vaaraa aiheuttavista laitoksista koskevista pelastussuunnitelmista on velvollisuus suunnitelmaa laadittaessa kuulla vaaralle alttiiksi joutuvaa väestöä ja huolehtia tiedottamisesta. Sotilaallisia kohteita tai uhkia koskevia suunnitelmien osalta toimitaan määritellyn turvaluokittelun edellyttämällä tavalla.

## 10 SUUNNITELMIEN LAATIMINEN JA YLLÄPITÄMINEN

Suunnitelmien laatimisessa voidaan käyttää hyväksi tämän ohjeen lisäksi aikaisemmassa evakuointisuunnittelussa olevaa käytökelpoista ja soveltuvaa suunnitteluaineistoa.

Pelastustoimen alueiden asiana on huolehtia, että väestön evakuointisuunnitelmat ja niiden toteuttamisvalmius ovat pelastustoimen alueen puitteissa määriteltyjen riskien ja uhkien edellyttämällä tasolla.

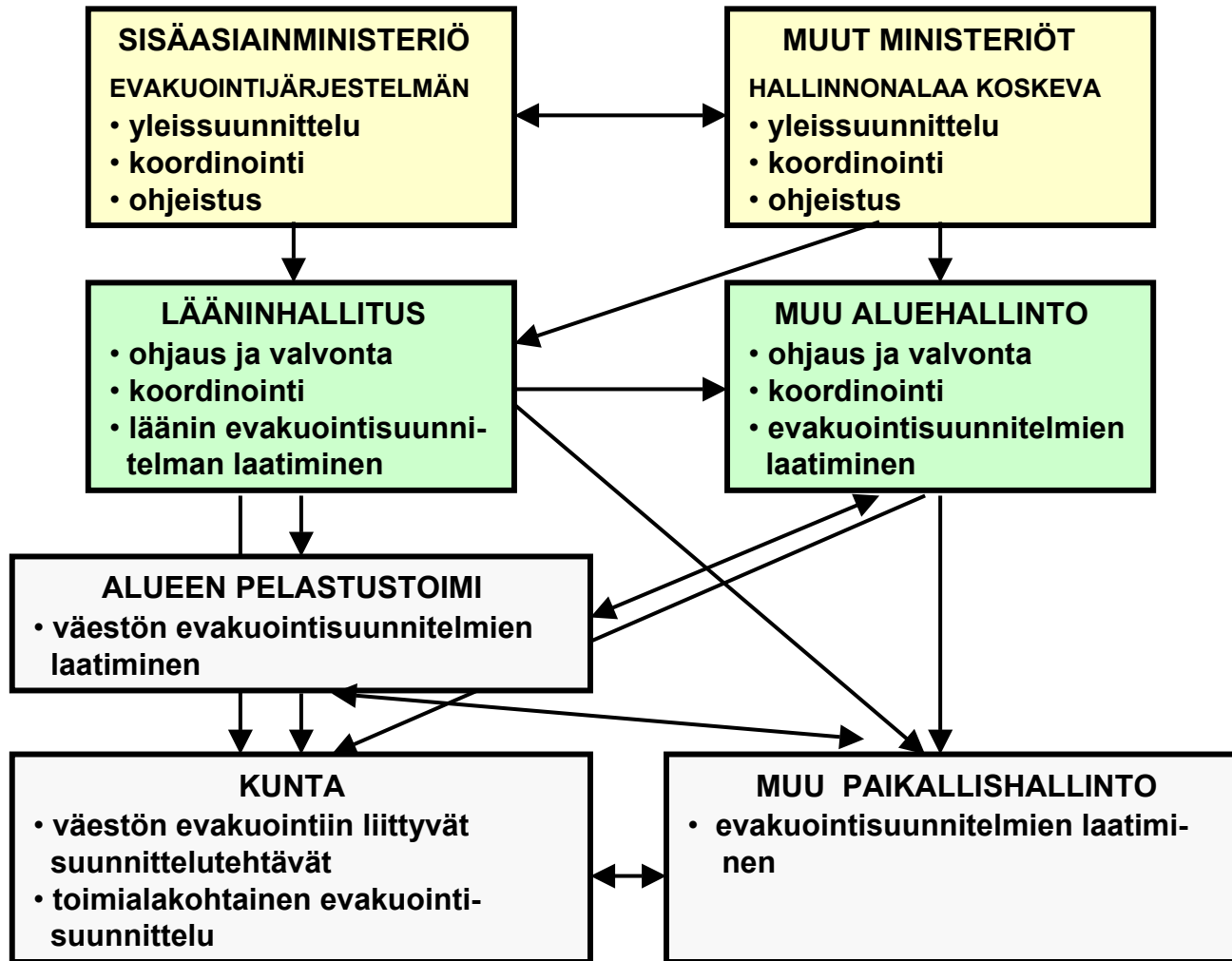
Pelastusylijohtaja Pentti Partanen

Pelastusylitarkastaja Tarmo Kopare

LIITTEET: 1. Evakuointien suunnitteluvastuu  
2. Pelastusviranomaisten ja sotilasviranomaisten yhteistoiminta



# EVAKUOINTIEN SUUNNITTELUVASTUU



# PELASTUSVIRANOMAISTEN JA SOTILASVIRANOMAISTEN YHTEISTOIMINTA

